



ข้อมูลสารสนเทศเพื่อการบริหาร

(ข้อมูลพื้นฐาน 9 ประเภท)

ปีงบประมาณ 2563

งานศูนย์ข้อมูลสารสนเทศ
วิทยาลัยอาชีวศึกษาปัตตานี

คำนำ

สารสนเทศเพื่อการบริหารสถานศึกษา ประจำปีงบประมาณ ๒๕๖๓ ฉบับนี้ จัดทำขึ้นเพื่อประโยชน์ในการบริหารจัดการงานด้านต่างๆ ของสถานศึกษา ประกอบด้วยข้อมูลพื้นฐาน ๙ ประเภท ได้แก่ ข้อมูลทั่วไปของสถานศึกษา ข้อมูลนักเรียน นักศึกษา ข้อมูลตลาดแรงงาน ข้อมูลบุคลากร ข้อมูลงบประมาณและการเงิน ข้อมูลหลักสูตรและการจัดการเรียนการสอน ข้อมูลครุภัณฑ์ ข้อมูลอาคารสถานที่ และข้อมูลพื้นฐานของจังหวัด

งานศูนย์ข้อมูลสารสนเทศ วิทยาลัยอาชีวศึกษาปัตตานี ขอขอบคุณผู้ที่เกี่ยวข้องทุกฝ่าย ที่ให้ความร่วมมือในการรวบรวมข้อมูลเพื่อนำมาจัดทำเอกสารฉบับนี้ และหากท่านมีข้อเสนอแนะประการใด โปรดแจ้งให้งานศูนย์ข้อมูลสารสนเทศทราบด้วย จักเป็นพระคุณยิ่ง

งานศูนย์ข้อมูลสารสนเทศ
ฝ่ายแผนงานและความร่วมมือ

สารบัญ

หน้า

เรื่อง

1. ข้อมูลทั่วไปของสถานศึกษา
2. ข้อมูลนักเรียน นักศึกษา
3. ข้อมูลตลาดแรงงาน
4. ข้อมูลบุคลากร
5. ข้อมูลงบประมาณและการเงิน
6. ข้อมูลหลักสูตร
7. ข้อมูลครุภัณฑ์
8. ข้อมูลอาคารเรียน
9. ข้อมูลพื้นฐานของจังหวัดปัตตานี

๑.

ข้อมูลทั่วไปของสถานศึกษา

๑. ข้อมูลทั่วไปของสถานศึกษา

รหัสสถานศึกษา

๒๐๐๐๖๐๐๔๒๓

ชื่อสถานศึกษา

วิทยาลัยอาชีวศึกษาปัตตานี (Pattani Vocational College)

สังกัดกระทรวง

กระทรวงศึกษาธิการ

สังกัดสำนักงาน

คณะกรรมการการอาชีวศึกษา

ชื่อผู้บริหารสถานศึกษา

นายวิทยา ตันยีนยง

๑.๑ ประวัติและสภาพทั่วไปของสถานศึกษา

กว่าจะเป็นวิทยาลัยอาชีวศึกษาปัตตานีวันนี้

แนวคิดการจัดการศึกษาอาชีวได้มีมาตั้งแต่ยุคสมัยที่ประเทศไทยเริ่มมีอาชีพหัตถกรรมมากขึ้น นอกเหนือไปจากอาชีพกสิกรรม การอาชีวศึกษา เริ่มอย่างเป็นทางการเมื่อได้รับการบรรจุในโครงการศึกษา พ.ศ. ๒๔๔๑ เป็นการศึกษาพิเศษซึ่งหมายถึง การเรียนวิชาเฉพาะ เพื่อให้เกิดความชำนาญ โดยในปี พ.ศ. ๒๔๕๒ การจัดการศึกษา ได้แบ่งออกเป็น ๒ ประเภทคือ โรงเรียนสามัญศึกษา สอนวิชาสามัญ และโรงเรียนวิสามัญศึกษา สอนวิชาชีพ เพื่อออกไปประกอบอาชีพ เช่น แพทย์ วิศวกร ภาษาอังกฤษ พาณิชยการ ครู เป็นต้น

ในปี พ.ศ. ๒๔๕๓ ได้จัดตั้งโรงเรียนอาชีวศึกษา ๒ แห่งแรก คือ โรงเรียนพาณิชยการที่วัดมหาพฤฒาราม และ วัดราชบูรณะ ปี พ.ศ. ๒๔๕๖ จัดตั้งโรงเรียนเพาะช่าง และปี พ.ศ. ๒๔๖๐ จัดตั้งโรงเรียนฝึกหัดครูประถมกสิกรรมแผนการศึกษาแห่งชาติ มีผลต่อการกำหนดการศึกษาอาชีวให้ชัดเจนยิ่งขึ้น โดยในแผนการศึกษาแห่งชาติ พ.ศ. ๒๔๗๕ ได้กำหนดว่าโรงเรียนวิสามัญศึกษา ได้แก่ การศึกษาวิชาชีพ ซึ่งจัดให้เหมาะสมกับภูมิประเทศ เช่น กสิกรรม หัตถกรรม และพาณิชยการ เพื่อเป็นพื้นฐานความรู้สำหรับประกอบการเกษตรกรรมและ อุตสาหกรรม ต่าง ๆ และในแผนการศึกษาแห่งชาติ

พ.ศ. ๒๔๗๙ ได้ ปรากฏคำว่า “อาชีวศึกษา” เป็นครั้งแรกในระบบการศึกษาของประเทศไทย โดยแบ่งออกเป็น ๓ ชั้น คือ อาชีวศึกษาขั้นต้น อาชีวศึกษาชั้นกลาง และอาชีวศึกษาขั้นสูง รับนักเรียนจากโรงเรียนสามัญศึกษาของทุกระดับประโยค ปี พ.ศ. ๒๔๘๑ มีพระราชกฤษฎีกาจัดวางระเบียบราชการในสังกัดกระทรวงธรรมการ (กระทรวงศึกษาธิการ ในปัจจุบัน) ให้จัดตั้งกรมใหม่ขึ้น ๒ กรม คือ

๑) กรมสามัญศึกษา มีหน้าที่จัดการศึกษาสายสามัญ

๒) กรมวิชาการ มีหน้าที่จัดการศึกษาสายอาชีพ โดยแบ่งออกเป็น ๔ กอง คือ

(๑) สำนักงานเลขาธิการกรม

(๒) กองตำรา

(๓) กองสอบไล่

(๔) กองอาชีวศึกษา ซึ่งกองอาชีวศึกษา มีหน้าที่เกี่ยวกับการจัดโรงเรียนอาชีวศึกษา

ปี พ.ศ. ๒๔๘๔ ได้มีพระราชบัญญัติปรับปรุงกระทรวง ทบวง กรม พุทธศักราช ๒๔๘๔ ซึ่งตราขึ้นเมื่อวันที่ ๑๘ สิงหาคม พ.ศ. ๒๔๘๔ และมีผลบังคับใช้ตั้งแต่วันประกาศในราชกิจจานุเบกษา

คือวันที่ ๑๙ สิงหาคม พ.ศ. ๒๔๘๔ กระทรวงธรรมการได้เปลี่ยนชื่อเป็น กระทรวงศึกษาธิการ และตั้งกรมอาชีวศึกษาขึ้นแทนกรมวิชาการ ส่วนกองวิชาการเป็นกอง ๆ หนึ่งในกรมอาชีวศึกษา ดังนั้น กรมอาชีวศึกษา จึงได้ตั้งขึ้นตามพระราชบัญญัติ เมื่อวันที่ ๑๙ สิงหาคม พ.ศ. ๒๔๘๔

การแบ่งส่วนราชการ แบ่งออกเป็น ๓ กอง คือ ๑. สำนักงานเลขานุการกรม ๒. กองโรงเรียนทำหน้าที่รับผิดชอบการดำเนินการโรงเรียนอาชีวศึกษา ๓. กองวิชาการ ทำหน้าที่เกี่ยวกับหลักสูตรแบบเรียน ทะเบียน การสอบไล่ และการออกประกาศนียบัตร ช่วงระหว่างมหาสงครามเอเชียบูรพา การอาชีวศึกษาได้รับผลกระทบจากภัยสงคราม ก่อให้เกิดการขาดแคลนอุปกรณ์ การสอน นักเรียนต้องหลบภัยจำนวนครูและนักเรียนน้อยลง จนกระทั่งภาวะสงครามสงบลง รัฐบาลได้จัดสรรงบประมาณเพิ่มขึ้น โดยในแผนการศึกษาแห่งชาติ พ.ศ.๒๔๙๔

การอาชีวศึกษาได้ถูกแบ่งออกเป็น ๓ ระดับ คือ มัธยมศึกษาตอนต้น มัธยมศึกษาตอนปลายและมัธยมศึกษาชั้นสูง โดยในแต่ละระดับกำหนดเวลา เรียนไม่เกิน ๓ ปี

ปี พ.ศ. ๒๔๙๕ ได้มีพระราชกฤษฎีกาการจัดวางระเบียบราชการในกรมอาชีวศึกษา แบ่งส่วนราชการออกเป็น ๗ กอง คือ

- ๑) สำนักงานเลขานุการกรม
- ๒) กองโรงเรียนการช่าง
- ๓) กองโรงเรียนพาณิชย์และอุตสาหกรรม
- ๔) กองโรงเรียนเกษตรกรรม
- ๕) กองวิทยาลัยเทคนิค
- ๖) กองส่งเสริมอาชีพ
- ๗) กองออกแบบและก่อสร้าง

ปี พ.ศ. ๒๔๙๗ กรมอาชีวศึกษาจัดตั้งโรงเรียนช่างไม้ปัตตานี และโรงเรียนการช่างสตรีปัตตานี ที่บริเวณถนนสะบารัง ริมคลองสามัคคี ทั้งโรงเรียนช่างไม้ และโรงเรียนการช่างสตรี ใช้อาคารเก่าของโรงเรียนเบญจมราชูทิศปัตตานี (โรงเรียนประจำจังหวัดชาย บริเวณหอสมุดเฉลิมราชกุมารี ปัจจุบัน) พื้นที่ยาวตั้งแต่สะพานสามัคคีไปจรดหมู่บ้านสะบารัง ในป็นี่อธิบดีกรม

อาชีวศึกษา ชื่อ นายสนั่น สุมิตร ผู้ว่าราชการจังหวัดปัตตานี ชื่อ นายสุชาติ บุญรัตน์พันธ์ ศึกษาธิการจังหวัด ชื่อ นายเถียร พรหมภักดิ์ การเปิดรับนักเรียนรุ่นแรกจัดการรับสมัครโดยสำนักงานศึกษาธิการจังหวัด ครูใหญ่โรงเรียนการช่างสตรีคนแรกคือ นางสาวไพจิตร เศรษฐวรรณ ย้ายมาจากโรงเรียนการช่างสตรีนครศรีธรรมราช มีครูที่ทำการสอน ๒ คน คือ คุณครูชนิษฐ์ มโหบุตร ย้ายมาจาก โรงเรียนการช่างสตรีสงขลา และคุณครูสมพร ประสพศุภร์ (หวานจิตต์) ได้รับการบรรจุใหม่

ปีการศึกษา ๒๔๙๗ ซึ่งเป็นปีแรก โรงเรียนการช่างสตรีปัตตานีได้เปิดสอนเย็บปักถักร้อย งานฝีมือ ทำอาหาร ดอกไม้สดมีนักเรียน ๖๐-๗๐ คน ส่วนใหญ่เป็นมุสลิม จ้างเรียนคนละ ๓๐ บาทต่อเดือน ครูประจำชั้นเป็นเจ้าหน้าที่จ่ายเงินให้ เปิดสอน ๒ ระดับ คือ

๑) ระดับมัธยมศึกษาต้น (แผนการศึกษาช่างสตรี) หลักสูตร ๒ ปี (เทียบเท่าชั้นมัธยมศึกษาปีที่ ๓) รับนักเรียนที่จบชั้นประถมศึกษาปีที่ ๔

๒) ระดับมัธยมศึกษา (แผนการศึกษาช่างสตรี) หลักสูตร ๓ ปี (เทียบเท่าชั้นมัธยมศึกษาปีที่ ๖) รับนักเรียนที่จบมัธยมศึกษาปีที่ ๓

ครูใหญ่ไพจิตร เศรษฐวรรณ อยู่ได้ ๑ ปี ในปี พ.ศ. ๒๔๙๘ ได้ย้ายไปดำรงตำแหน่งครูใหญ่โรงเรียนการช่างสตรีนครปฐม และเมื่อวันที่ ๒๘ มิถุนายน ๒๔๙๘ กรมอาชีวศึกษาได้แต่งตั้งนางขนิษฐ มະโรบุตร ครูโรงเรียนการช่างสตรีปัตตานี ให้ดำรงตำแหน่งครูใหญ่และได้ดำรงตำแหน่งจนกระทั่งเกษียณอายุราชการเมื่อวันที่ ๓๐ กันยายน ๒๕๒๒ รวมเวลาที่ดำรงตำแหน่งครูใหญ่และอาจารย์ใหญ่ทั้งสิ้น ๒๔ ปี

ปี พ.ศ. ๒๔๙๙ กรมอาชีวศึกษาให้จัดหาที่ดิน เป็นที่จัดตั้งโรงเรียนการช่างชายปัตตานีและโรงเรียนการช่างสตรีปัตตานี โรงเรียนการช่างชายปัตตานีได้ที่ดินอยู่ตรงสี่แยกวงเวียนหอนาฬิกา (ปัจจุบัน) เนื้อที่ประมาณ ๓๐ ไร่ และโรงเรียนการช่างสตรีปัตตานี ได้ที่ราชพัสดุติดกับโรงเรียนสตรีประจำจังหวัด (โรงเรียนเดชะปัตตนยานุกูลปัจจุบัน) มีเนื้อที่ประมาณ ๓๐ ไร่ กรมอาชีวศึกษาได้ตั้งงบประมาณเพื่อซื้อที่ดินสร้างโรงเรียน เป็นเงิน ๓๕๑,๒๒๐บาท (สามแสนห้าหมื่นหนึ่งพันสองร้อยยี่สิบบาทถ้วน)

ปี พ.ศ. ๒๕๐๐ - ๒๕๐๒ ได้รับงบประมาณเพื่อถมที่และสร้างอาคารเรียน ลักษณะอาคารเรียนที่สร้างเป็นเรือนไม้ ๒ ชั้น ๑ หลัง และอาคารครัว ๑ หลัง แล้วเสร็จในปี ๒๕๐๒

ปี พ.ศ. ๒๕๐๒ โรงเรียนได้ย้ายจากอาคารเรียนเดิมมายังสถานที่ใหม่ตั้งแต่วันที่ ๑ มิถุนายน ๒๕๐๒ สถานที่ใหม่ดังกล่าวตั้งอยู่ เลขที่ ๑๐ ถนนสะบารัง อำเภอเมือง จังหวัดปัตตานี มีเนื้อที่ทั้งหมด ๓๒ ไร่ ๓ งาน ๔๒ ตารางวา ซึ่งเป็นที่ตั้งของสถานศึกษาในปัจจุบัน

ปีการศึกษา ๒๕๐๒ ได้เปิดสอนระดับมัธยมศึกษาชั้นสูง และลดชั้นเรียนมัธยมศึกษาตอนต้นโดยรับนักเรียนที่สำเร็จชั้น ม.๓ และ ม.๖

ปี พ.ศ. ๒๕๐๗ ได้รับงบประมาณสร้างอาคารเรียนเรือนไม้ได้ถุนสูง ๑ หลัง

ปีการศึกษา ๒๕๐๘ โรงเรียนได้รับการปรับปรุงให้อยู่ในโครงการขององค์การยูนิเซฟ ซึ่งมีระยะเวลาดำเนินโครงการ ๕ ปี ได้เปิดแผนกวิชาต่าง ๆ ดังนี้

- ๑) แผนกวิชาผ้าและการตัดเย็บ
- ๒) แผนกวิชาอาหารและโภชนาการ
- ๓) แผนกวิชาคหกรรมศาสตร์ทั่วไป
- ๔) แผนกวิชาศิลปหัตถกรรม ๓ สาขา ได้แก่
 - (๑) ช่างเครื่องเคลือบดินเผา
 - (๒) ช่างหนัง
 - (๓) ช่างโลหะรูปพรรณ

รวมเรียกว่า แผนกคหกรรมศาสตร์ เปิดสอนวิชาเลือก เสริมสวย การทำดอกไม้แห้ง เย็บปักถักร้อยและอื่นๆ

ปี พ.ศ. ๒๕๐๘ ได้รับงบประมาณสร้างโรงหัตถกรรม ๑ หลัง ให้ใช้ในการเรียนหัตถกรรม

ปี พ.ศ. ๒๕๐๘ งดรับนักเรียนในชั้นมัธยมศึกษาชั้นสูงปีที่ ๑ ปีที่ ๒ และ ปีที่ ๓ ลงตามลำดับ

ปี พ.ศ. ๒๕๐๙ ได้รับงบประมาณสร้างอาคารเรียน ๑ หลัง เป็นเรือนไม้

ปี พ.ศ. ๒๕๑๐ ได้สร้างอาคาร เรือนปฏิบัติการ ๑ หลัง

ปีการศึกษา ๒๕๑๑ รับนักเรียนชั้น ม.ศ.๓ เข้าเรียนชั้น ม.ศ.๔ สายอาชีพเพียงอย่างเดียว

ปีการศึกษา ๒๕๑๖ ได้เปลี่ยนชื่อจากโรงเรียนการช่างสตรีปัตตานี เป็นโรงเรียนอาชีวศึกษาปัตตานี เมื่อวันที่ ๑ พฤษภาคม ๒๕๑๖

ปีการศึกษา ๒๕๑๘ เริ่มใช้หลักสูตรมัธยมศึกษาตอนปลาย พุทธศักราช ๒๕๑๘ มีหลักสูตร ๒ ปี (ม.ศ.๔ และ ม.ศ.๕)

ปีการศึกษา ๒๕๑๙ กรมอาชีวศึกษาอนุมัติให้เปิดแผนกวิชาพาณิชยกรรมอีก ๑ แผนกวิชา และปีนี้ได้ยุบแผนกวิชาศิลปหัตถกรรม

ปีการศึกษา ๒๕๒๐ เริ่มใช้หลักสูตรประกาศนียบัตรวิชาชีพ (ปวช.) พุทธศักราช ๒๕๒๐ หลักสูตร ๑ ปี

ปี พ.ศ. ๒๕๒๑ โรงเรียนได้รับงบประมาณสร้างอาคารตึก คหกรรมศาสตร์ เป็นอาคาร ๒ ชั้น เต็มตามโครงการ ๑ หลัง

ปี พ.ศ. ๒๕๒๑ กรมอาชีวศึกษามีโครงการจัดตั้งศูนย์ฝึกวิชาชีพ โดยโครงการเงินกู้ของธนาคารโลกที่จังหวัดปัตตานีเป็นแห่งแรกของเขตการศึกษา ๒ ๔ จังหวัดภาคใต้ เพื่อเป็นศูนย์กลางในการเรียนวิชาชีพของโรงเรียนสายสามัญในจังหวัดปัตตานีและในจังหวัดใกล้เคียงที่อยู่ในระยะ ๑๕ กิโลเมตร กรมอาชีวศึกษาจึงได้ให้อาจารย์พิเศษ คงทน ผู้อำนวยการกองวิทยาลัยเทคนิคขณะนั้นและเจ้าหน้าที่มาสำรวจพื้นที่และในที่สุดได้ดำเนินการปลูกสร้างตึกศูนย์ฝึกวิชาชีพแห่งนี้และแล้วเสร็จใน พ.ศ. ๒๕๒๔ โดยใช้พื้นที่ร่วมกับวิทยาลัยอาชีวศึกษาปัตตานี

ปี พ.ศ. ๒๕๒๒ กรมอาชีวศึกษาได้แต่งตั้ง นางสาวรัตนา รัตนโกมล ซึ่งย้ายมาจากโรงเรียนอาชีวศึกษานครศรีธรรมราชมาดำรงตำแหน่งอาจารย์ใหญ่

ปีการศึกษา ๒๕๒๒ กรมอาชีวศึกษาได้เปิดสาขาวิชาพาณิชยกรรม ภาคนอกเวลา ๑ ห้องเรียน

ปีการศึกษา ๒๕๒๔ กรมอาชีวศึกษาได้กำหนดให้ใช้หลักสูตรประกาศนียบัตรวิชาชีพ (ปวช.) พุทธศักราช ๒๕๒๔ เป็นหลักสูตรต่อเนื่อง ๓ ปี

ปีการศึกษา ๒๕๒๕ กรมอาชีวศึกษาอนุมัติให้เปิดหลักสูตรประกาศนียบัตรวิชาชีพเทคนิค (ปวท.) สาขาการเงินการธนาคาร เพิ่มอีก ๑ สาขา และได้ยกฐานะจากโรงเรียนอาชีวศึกษาปัตตานี เป็นวิทยาลัยอาชีวศึกษาปัตตานี ตั้งแต่วันที่ ๑ เมษายน ๒๕๒๕

ปีการศึกษา ๒๕๒๖ กรมอาชีวศึกษาได้อนุมัติให้เปิดสอนระดับประกาศนียบัตรวิชาชีพชั้นสูง ๒ สาขา คือ สาขาวิชาการบัญชี และสาขาวิชาคหกรรมศาสตร์ทั่วไป

ปี พ.ศ. ๒๕๒๖ วิทยาลัย ฯ ได้รับงบประมาณก่อสร้างอาคารเรียนและปฏิบัติการซึ่งเป็นอาคาร ๔ ชั้น ๒๔ ห้องเรียน

ปีการศึกษา ๒๕๒๗ วิทยาลัย ฯ ได้รับอนุมัติจากกรมอาชีวศึกษาให้เปิดรับนักศึกษาเพิ่มเติม คือ

- ๑) ระดับ ปวช. เปิดสาขาวิชาศิลปะประยุกต์
- ๒) ระดับ ปวส. (พิเศษ) เปิดรับนักศึกษาทุกสาขาวิชาโดยรับจากนักศึกษาที่สำเร็จมัธยมศึกษาปีที่ ๖ สายสามัญที่เลือกเรียนแผนการเรียนวิชาชีพ
- ๓) ระดับ ปวท. เปิดสาขาวิชาการบัญชี คหกรรมศาสตร์ทั่วไป ผ้าและเครื่องแต่งกาย
- ๔) ระดับ ปวส. เปิดสาขาวิชาอาหารและโภชนาการ ผ้าและเครื่องแต่งกาย

ปี พ.ศ. ๒๕๒๘ กรมอาชีวศึกษาได้มีคำสั่งย้าย นางสาวรัตนา รัตนโกมล ไปดำรงตำแหน่งผู้อำนวยการวิทยาลัยอาชีวศึกษาสุราษฎร์ธานี และแต่งตั้ง นางกัญญา อเนกชัย จากวิทยาลัยเทคนิคพัทลุง มาดำรงตำแหน่งผู้อำนวยการวิทยาลัยอาชีวศึกษาปัตตานี

ปี พ.ศ. ๒๕๓๐ วิทยาลัยฯ ได้รับงบประมาณสร้างอาคารเรียนและปฏิบัติการ เป็นอาคาร ๔ ชั้น คือ อาคารคหกรรมศาสตร์ในปัจจุบัน และได้รับงบประมาณสร้างโรงอาหาร และหอประชุมอีก ๑ หลัง

ปี พ.ศ. ๒๕๓๑ กรมอาชีวศึกษาได้แต่งตั้ง นางสมจิตต์ กระจ่าง ดำรงตำแหน่งผู้อำนวยการ วิทยาลัยอาชีวศึกษาปัตตานี ต่อจากนางกันยา อเนกชัย ซึ่งได้รับรับคำสั่งไปดำรงตำแหน่งผู้อำนวยการศูนย์ ฝึกวิชาชีพปัตตานี

ปี พ.ศ. ๒๕๓๑ วิทยาลัยฯ ได้งบประมาณสร้างอาคารแสดงและจำหน่ายผลผลิต ๑ หลัง

ปี พ.ศ. ๒๕๓๓ กรมอาชีวศึกษาได้แต่งตั้ง นางสินีนานู ศิลปอาจารย์จากวิทยาลัยอาชีวศึกษาภูเก็ต ดำรงตำแหน่งผู้อำนวยการวิทยาลัยอาชีวศึกษาปัตตานี ต่อจากนางสมจิตต์ กระจ่าง ซึ่งได้รับการแต่งตั้งไป ดำรงตำแหน่งผู้อำนวยการวิทยาลัยอาชีวศึกษาสงขลา

ปี พ.ศ. ๒๕๓๓ วิทยาลัยฯ ได้รับอนุมัติให้เปิดรับนักศึกษาระดับ ปวท. สาขาวิชาออกแบบผลิตภัณฑ์

ปีการศึกษา ๒๕๓๗ วิทยาลัยฯ ได้รับอนุมัติให้ยุบ ปวท. สาขาวิชาการเงินและการธนาคาร และเปิด รับนักศึกษาในสาขาวิชาใหม่ดังนี้

๑) ระดับ ปวส. สาขาวิชาคอมพิวเตอร์ธุรกิจ โดยรับจากผู้จบ ม.๖

๒) ระดับ ปวส. สาขาวิชาการเลขานุการ

ปีการศึกษา ๒๕๓๗ วิทยาลัยอาชีวศึกษาปัตตานีได้เปิดทำการสอน ๓ หลักสูตร คือ

๑) หลักสูตรประกาศนียบัตรวิชาชีพ (ปวช.)

๒) หลักสูตรประกาศนียบัตรวิชาชีพชั้นสูง (ปวส.)

๓) หลักสูตรประกาศนียบัตรวิชาชีพเทคนิค (ปวท.)

รายละเอียดการจัดการศึกษา มีดังต่อไปนี้

๑) หลักสูตรประกาศนียบัตรวิชาชีพ (ปวช.) เป็นหลักสูตร ๓ ปี รับสมัครจากผู้สำเร็จ การศึกษา ชั้นมัธยมศึกษาตอนต้น (ม.๓) หรือเทียบเท่า มี ๓ ประเภทวิชา ดังนี้

(๑) ประเภทวิชาคหกรรม มี ๑ สาขาวิชา

สาขาวิชาคหกรรมศาสตร์ แยกเป็น ๓ กลุ่มวิชา

- กลุ่มวิชาคหกรรมศาสตร์ทั่วไป

- กลุ่มวิชาอาหารและโภชนาการ

- กลุ่มวิชาผ้าและเครื่องแต่งกาย

(๒) ประเภทวิชาพาณิชยกรรม มี ๑ สาขาวิชา

สาขาวิชาพาณิชยกรรม แยกออกเป็น ๓ กลุ่มวิชา

- กลุ่มวิชาการบัญชี

- กลุ่มวิชาเลขานุการ

- กลุ่มวิชาการขาย

๓) ประเภทวิชาศิลปหัตถกรรม มี ๑ สาขาวิชา

สาขาวิชาศิลปหัตถกรรม แยกออกเป็น ๑ กลุ่มวิชา

- กลุ่มวิชาศิลปประยุกต์

๒) หลักสูตรประกาศนียบัตรวิชาชีพชั้นสูง (ปวส.) เป็นหลักสูตร ๒ ปี รับสมัครจากผู้สำเร็จ การศึกษาตามหลักสูตรประกาศนียบัตรวิชาชีพ (ปวช.) ตามแผนกวิชาที่รับสมัครเข้าศึกษา มี ๒ ประเภท วิชาดังนี้

(๑) ประเภทวิชาคหกรรมศาสตร์ มี ๓ สาขาวิชา

- สาขาวิชาคหกรรมศาสตร์ทั่วไป
- สาขาผ้าและเครื่องแต่งกาย
- สาขาวิชาอาหารและโภชนาการ

(๒) ประเภทวิชาบริหารธุรกิจ มี ๔ สาขาวิชา

- สาขาวิชาการบัญชี
- สาขาวิชาการตลาด
- สาขาวิชาเลขานุการ
- สาขาวิชาคอมพิวเตอร์ธุรกิจ (รับผู้จบ ม.๖)

(๓) หลักสูตรประกาศนียบัตรวิชาชีพเทคนิค (ปวท.) เป็นหลักสูตร ๒ ปี รับสมัครจากผู้สำเร็จการศึกษาชั้นมัธยมศึกษาตอนปลาย (ม.๖) หรือเทียบเท่า ปวช. หลักสูตรกระทรวงศึกษาธิการ มี ๓ ประเภทวิชา

ปี พ.ศ. ๒๕๔๐ นางสินีนาง ศิลปอาจารย์ ได้รับแต่งตั้งให้ไปดำรงตำแหน่งผู้เชี่ยวชาญกรอาชีพศึกษา และแต่งตั้งนางโกสุม สุทธิสิงห์ มาดำรงตำแหน่งผู้อำนวยการวิทยาลัยอาชีวศึกษาปัตตานี อยู่เพียง ๑ ปีและเกษียณอายุราชการ ในปี พ.ศ. ๒๕๔๑

ปี พ.ศ. ๒๕๔๑ กรมอาชีวศึกษาแต่งตั้งนางสาวถนอมศรี รัฐบุตร จากวิทยาลัยอาชีวศึกษาภูเก็ตมาดำรงตำแหน่งผู้อำนวยการวิทยาลัยอาชีวศึกษาปัตตานีจนถึงปี พ.ศ. ๒๕๔๕ กรมอาชีวศึกษาปีคำสั่งให้นางสาวถนอมศรี รัฐบุตร ไปดำรงตำแหน่งผู้อำนวยการวิทยาลัยสารพัดช่างภูเก็ต ช่วงนี้เป็นช่วงที่วิทยาลัยอาชีวศึกษาปัตตานีมีอาคารพร้อมในจัดการเรียนการสอน วิทยาลัยจึงให้ความสำคัญกับการพัฒนาภายในอาคารและการจัดภูมิทัศน์ภายในวิทยาลัย ซึ่งได้แก่ ห้องประชุม ห้องปฏิบัติงาน ห้องเรียนแผนกวิชาเลขานุการ ห้องเรียนรู้ภาษาอังกฤษด้วยตนเอง (Self-access learning) ห้องอินเทอร์เน็ต มีห้องหมอบภาษาทดสอบการฟัง พูด อ่าน เขียนภาษาไทยและปรับปรุงพัฒนาให้สามารถฟัง พูด อ่าน เขียนภาษาไทย ได้ชัดเจนถูกต้อง ปรับปรุงเพิ่มสถานที่พักผ่อนและเพิ่มบรรยากาศให้ร่มรื่นน่าอยู่ยิ่งขึ้น เปิดร้านจำหน่ายอาหารกลางวันบุฟเฟต์ ชื่อร้านอาหารเทียนทอง บริการอาหารกลางวันแก่บุคคลภายนอก ราคาหัวละ ๔๙ บาท เป็นที่ฝึกงานของนักเรียนคหกรรม อาหาร และสาขาการโรงแรมและบริการ เริ่มส่งเสริมการทำโรตีกอบและน้ำปรุงแกงส้มออกตลาด

ปี พ.ศ. ๒๕๔๕ กรมอาชีวศึกษามีคำสั่งให้ นางสงบ พรหมจินดา จากวิทยาลัยการอาชีพท้ายเหมือง จังหวัดพังงา มาดำรงตำแหน่งผู้อำนวยการวิทยาลัยอาชีวศึกษาปัตตานีจนถึงปี พ.ศ. ๒๕๕๐ กรมอาชีวศึกษาปีคำสั่งให้ นางสงบ พรหมจินดา ไปดำรงตำแหน่งผู้อำนวยการวิทยาลัยสารพัดช่างฯ ในช่วงนี้ธุรกิจโรตีกอบได้รับการส่งเสริมให้ศิษย์เก่ายึดเป็นอาชีพในโครงการส่งเสริมศิษย์เก่าประกอบอาชีพอิสระ ส่งเสริมให้มีการแสดงดีเกียรตินักศึกษาจนได้รับรางวัลชนะเลิศการประกวดโครงการกิจกรรมสร้างสรรค์เยาวชนไทยรับถ้วยรางวัลประทานจาก พระเจ้าหลานเธอพระองค์เจ้าสิริวิมลสินารัตน์ (การประกวดดีเกียรตินักศึกษา) ในปี ๒๕๔๘ ช่วงนี้การรับนักเรียนใหม่มีนโยบายอยากเรียนสาขาใดต้องได้เรียน ไม่มีการสอบคัดเลือกเข้าเรียน

ปี พ.ศ. ๒๕๔๗ เกิดสถานการณ์ความไม่สงบใน ๓ จังหวัดชายแดนใต้วิทยาลัยต้องปรับลดรอบการสอนไม่มีรอบบ่าย ชั่วโมงสุดท้ายแต่ละวันเลิกไม่เกิน ๑๗.๐๐ น. มีผลกระทบด้านปริมาณผู้เรียน นักเรียน

นอกพื้นที่ปัตตานี เช่น นครศรีธรรมราช พัทลุง สงขลา ไม่กล้ามาเรียน ผู้ปกครองบางส่วนย้ายถิ่น และส่งบุตรหลานไปเรียนจังหวัดอื่น

ปี พ.ศ. ๒๕๕๐ กรมอาชีวศึกษามีคำสั่งให้ นางสาวพุลสุข รัชโสภาส จากวิทยาลัยการอาชีพกันตัง จังหวัดตรัง มาดำรงตำแหน่งผู้อำนวยการวิทยาลัยอาชีวศึกษาปัตตานีจนถึงปี ๒๕๖๓ และได้ดำรงตำแหน่งจนกระทั่งเกษียณอายุราชการ งานหลักๆคนีสานต่อโครงการดีๆ ที่ผ่านมา เช่น พัฒนาธุรกิจโรตีกรอบสู่อุตสาหกรรม โดยปรับปรุงอาคารเก็บพัสดุทำเป็นโรงงานในโรงเรียนผลิตจำหน่ายตลอดปี ปรับปรุงร้านอาหารเทียนทองเป็นร้านอาหารฮาลาลต้นแบบ เปิด R paradise Spa พัฒนาห้องเรียนตามสภาวะการณ์ในสาขาการตลาดสาขาวิชา การโรงแรมและบริการ สนับสนุนสื่อ อุปกรณ์ในห้องเรียนทฤษฎี เทคโนโลยีในการจัดการเรียนการสอนและงานสนับสนุนการสอน ปรับปรุงภูมิทัศน์ ขยายห้องเรียนระบบทวิภาคี เปิดสอนระดับปริญญาตรี สายปฏิบัติการ สาขาเทคโนโลยีอาหารและโภชนาการ ในปีการศึกษา ๒๕๕๙

ปี พ.ศ.๒๕๕๐ สำนักงานคณะกรรมการการอาชีวศึกษา มีคำสั่งให้นางสาวพุลสุข รัชโสภาส จากวิทยาลัยการอาชีพกันตัง จังหวัดตรัง มาดำรงตำแหน่ง ผู้อำนวยการวิทยาลัยอาชีวศึกษาปัตตานี ได้ดำเนินการสานต่อโครงการพัฒนาธุรกิจโรตีกรอบสู่อุตสาหกรรม โดยปรับปรุงอาคารเก็บพัสดุทำเป็นโรงงานในโรงเรียนผลิตจำหน่ายตลอดปี ปรับปรุงร้านอาหารเทียนทองเป็นร้านอาหารฮาลาลต้นแบบเปิด R paradise Spa พัฒนาห้องเรียนตามสภาวะการณ์ ในสาขาการตลาด สาขาวิชาการโรงแรมและบริการ สนับสนุนสื่อ อุปกรณ์ในห้องเรียนทฤษฎี เทคโนโลยีในการจัดการเรียนการสอนและงานสนับสนุนการสอน ส่งเสริมการจัดการเรียนที่เป็นชิ้นงาน โครงการ นำมาต่อยอดด้วยกระบวนการวิจัย มีผลงานนวัตกรรมสิ่งประดิษฐ์ เข้าแข่งขันได้รับรางวัลระดับชาติอย่างต่อเนื่องและส่งเสริมต่อยอดเชิงธุรกิจ มีรายได้ มีอาชีพอย่างยั่งยืน

ปี พ.ศ.๒๕๖๒ สำนักงานคณะกรรมการการอาชีวศึกษา มีคำสั่งให้นางสาธิตา ทันทเวช จากวิทยาลัยสารพัดช่างลพบุรี มาดำรงตำแหน่งผู้อำนวยการวิทยาลัยอาชีวศึกษาปัตตานี ได้สานต่อโครงการสร้างอาคารเรียน ๔ ชั้น พัฒนาปรับเปลี่ยนห้องเรียนเฉพาะทางแผนกวิชาเลขานุการ ปรับปรุงห้องผู้อำนวยการ ห้องประชุม ห้องจำหน่ายโรตีกรอบ จัดซื้อรถตู้เพิ่ม จำนวน ๑ คัน และได้รับงบประมาณจัดสร้างแพลตฟอร์มที่พักอาศัย จำนวน ๔ ชั้น ๑ หลัง ในปี พ.ศ.๒๕๖๓ มีการพัฒนาหลักสูตรระดับปวส. ทุกสาขาวิชา

ปี พ.ศ. ๒๕๖๓ กรมอาชีวศึกษามีคำสั่งให้ นายวิทยา ตันยีนยง จากวิทยาลัยการอาชีพเบตง มาดำรงตำแหน่งผู้อำนวยการวิทยาลัยอาชีวศึกษาปัตตานีจนถึงปัจจุบัน

๑.๒ คณะผู้บริหาร

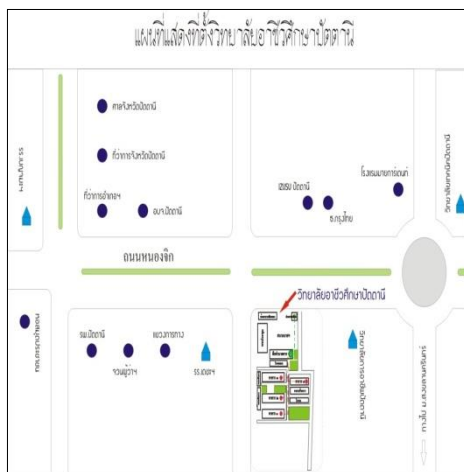
ทำเนียบผู้บริหาร ตั้งแต่อดีต - ปัจจุบัน

ลำดับที่	ชื่อ-สกุล	ดำรงตำแหน่ง	ตำแหน่ง
๑	นางสาวไพจิตร เสวตวรรณ	พ.ศ. ๒๕๔๗ - ๒๕๔๘	ครูใหญ่
๒	นางชนิษฐ์ มะโรหบุตร	พ.ศ.๒๕๔๘ - ๒๕๖๒	ครูใหญ่
๓	นางสาวรัตนา รัตนโกมล	พ.ศ.๒๕๖๒ - ๒๕๖๙	ผู้อำนวยการ
๔	นางกัญญา เอนกชัย	พ.ศ.๒๕๖๙ - ๒๕๓๒	ผู้อำนวยการ
๕	นางสมจิตต์ กะระณา	พ.ศ.๒๕๓๒ - ๒๕๓๓	ผู้อำนวยการ
๖	นางสินีนากู ศิลปาจารย์	พ.ศ.๒๕๓๓ - ๒๕๔๐	ผู้อำนวยการ

๗	นางโกสุม	สุทธิสิงห์	พ.ศ.๒๕๔๐ - ๒๕๔๑	ผู้อำนวยการ
๘	นางสาวถนอมศรี	รัฐบุตร	พ.ศ.๒๕๔๑ - ๒๕๔๕	ผู้อำนวยการ
๙	นางสงบ	พรหมจินดา	พ.ศ.๒๕๔๕ - ๒๕๕๐	ผู้อำนวยการ
๑๐	นางสาวพุลสุข	ธัชโอภาส	พ.ศ. ๒๕๕๐ - ๒๕๖๒	ผู้อำนวยการ
๑๑	นางสาธิตา	ทันตเวช	พ.ศ. ๒๕๖๒ - ๒๕๖๓	ผู้อำนวยการ
๑๒	นายวิทยา	ต้นยืนยง	พ.ศ. ๒๕๖๓ - ปัจจุบัน	ผู้อำนวยการ

๑.๓ สถานที่ติดต่อสื่อสารกับสถานศึกษา

วิทยาลัยอาชีวศึกษาปัตตานี ตั้งอยู่ เลขที่ ๑๐ ถนนหนอจิก ตำบลสะบารัง อำเภอเมือง จังหวัดปัตตานี ๙๔๐๐๐ โทรศัพท์ ๐-๗๓๓๓-๓๐๐๐, ๐-๗๓๓๓-๖๑๘๕ โทรสาร ๐-๗๓๓๓-๖๑๘๕ www.arpt.moe.go.th E-mail: achiva_pn@yahoo.com



๑.๔ ข้อมูลพื้นฐานของสถานศึกษา

ปรัชญา
ทักษะเด่น เนนคุณธรรม เลิศล้ำวิชา พัฒนาสังคม

วิสัยทัศน์
วิทยาลัยอาชีวศึกษาปัตตานี เป็นสถานศึกษาที่มุ่งเน้น การจัดการศึกษาวิชาชีพบริการชุมชน เสริมสร้างผู้ประกอบการใหม่อย่างมีคุณภาพได้มาตรฐาน บนความหลากหลายทางวัฒนธรรม

พันธกิจ

๑. ส่งเสริม พัฒนาครูและบุคลากรทางการศึกษา เพื่อความเป็นเลิศเฉพาะทางในระดับชั้น ปวช. ปวส. และปริญญาตรี
๒. วิจัย สร้างนวัตกรรม จัดการองค์ความรู้เพื่อให้ชุมชนและท้องถิ่นมีอาชีพ สร้างรายได้ที่มั่นคง
๓. สร้างเครือข่ายความร่วมมือให้ชุมชน ท้องถิ่นมีส่วนร่วมในการพัฒนาการอาชีวศึกษา
๔. ส่งเสริมและพัฒนาผู้เรียนใหม่มีประสบการณ์เป็นผู้ประกอบธุรกิจมีอาชีพอย่างมีคุณธรรม และสามารถประกอบอาชีพอิสระอยู่ในสังคมได้อย่างมีความสุข
๕. ยกระดับคุณภาพและมาตรฐานอาชีพ นอมนำหลักการของปรัชญาเศรษฐกิจพอเพียงสู่ระดับสากล

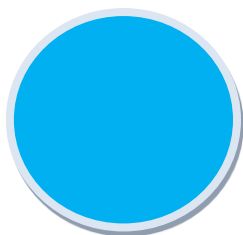
อัตลักษณ์

สถาบันพัฒนาวิชาชีพเพื่ออาชีพ

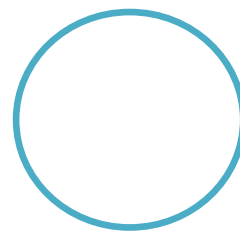
เอกลักษณ์

ทักษะอาชีพมาตรฐาน ใฝ่ใจบริการตรงเวลา

สีประจำสถานศึกษา



สีฟ้า

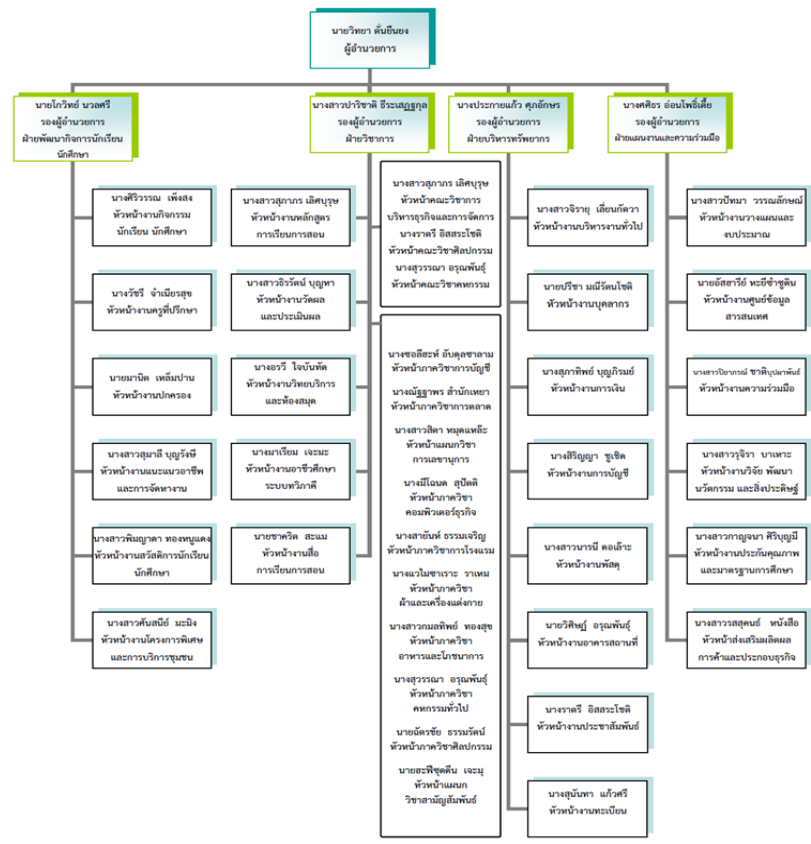


สีขาว

ดอกไม้ประจำสถานศึกษา



แผนผังโครงสร้างการบริหาร วิทยาลัยอาชีวศึกษาใต้ตานี



๒.

ข้อมูลนักเรียน นักศึกษา

2. ข้อมูลนักเรียน นักศึกษา

2. ข้อมูลนักเรียน นักศึกษา

2.1 จำนวนนักเรียน นักศึกษาทั้งหมดจำแนกตามระดับการศึกษา ชั้นปี ประเภทวิชา

ประเภทวิชา/สาขา	ระดับ ปวช.				ระดับ ปวส.			ระดับ ป.ตรี			รวมทั้งสิ้น
	ปีที่ 1	ปีที่ 2	ปีที่ 3	รวม	ปีที่ 1	ปีที่ 2	รวม	ปีที่ 1	ปีที่ 2	รวม	
1. พณิชยกรรม/บริหารธุรกิจ											
- การบัญชี	41	48	35	124	132	114	246	-	-	-	370
- การตลาด	11	9	8	28	18	18	36	-	-	-	64
- การจัดการธุรกิจค้าปลีก (ทวิภาคี)	-	-	-	-	10	-	10	-	-	-	10
- เลขานุการ/การจัดการสำนักงาน	7	-	8	15	39	18	57	-	-	-	72
- คอมพิวเตอร์ธุรกิจ	44	22	26	92	-	-	-	-	-	-	92
- เทคโนโลยีธุรกิจดิจิทัล	-	-	-	-	78	61	139	-	-	-	139
2. คหกรรม											
- การบริหารงานคหกรรมศาสตร์ (ทวิภาคี)	-	-	-	-	-	2	2	-	-	-	2
- อาหารและโภชนาการ	28	24	24	76	27	21	48	-	-	-	124
- อาหารและโภชนาการ (ทวิภาคี)	-	-	-	-	20	12	32	-	-	-	32
- การแปรรูปอาหาร (ทวิภาคี)	-	-	-	-	-	2	2	-	-	-	2
- เทคโนโลยีอาหารและโภชนาการ	-	-	-	-	-	-	-	23	19	42	42
- แฟชั่นสิ่งทอ/เทคโนโลยีผ้าและเครื่องแต่งกาย	-	4	1	5	21	15	36	-	-	-	41
3. ศิลปกรรม											
- ทัศนศิลป์	-	-	3	3	-	-	-	-	-	-	3
- คอมพิวเตอร์กราฟิก	27	18	14	59	-	-	-	-	-	-	59
- ดิจิทัลกราฟิก/คอมพิวเตอร์กราฟิก	-	-	-	-	24	15	39	-	-	-	39
4. อุตสาหกรรมท่องเที่ยว											
- การโรงแรม	13	10	18	41	-	-	-	-	-	-	41
- การโรงแรม (ทวิภาคี)					19	28	47	-	-	-	47
- การท่องเที่ยว						1	1	-	-	-	
รวมทั้งสิ้น	171	135	137	443	388	307	695	23	19	42	1,180

2.2 จำนวนนักเรียน นักศึกษาพิการจำแนกตามระดับการศึกษา ชั้นปี ประเภทวิชา และเพศ

ระดับการศึกษา/ สาขาวิชา	ชั้นปีที่ 1			ชั้นปีที่ 2			ชั้นปีที่ 3			รวม
	ชาย	หญิง	รวม	ชาย	หญิง	รวม	ชาย	หญิง	รวม	
1. ระดับประกาศนียบัตรวิชาชีพ (ปวช.)										
1.1 พาณิชยกรรม	-	-	-	-	-	-	-	-	-	-
1.2 ศิลปกรรม	-	-	-	-	-	-	-	-	-	-
1.3 คหกรรม	-	-	-	-	-	-	-	1	1	2
1.4 อุตสาหกรรมท่องเที่ยว	-	-	-	-	-	-	-	-	-	-
รวม	-	-	-	-	-	-	-	-	-	-

ระดับการศึกษา/ สาขาวิชา	ชั้นปีที่ 1			ชั้นปีที่ 2			ชั้นปีที่ 3			รวม
	ชาย	หญิง	รวม	ชาย	หญิง	รวม	ชาย	หญิง	รวม	
2. ระดับประกาศนียบัตรวิชาชีพชั้นสูง (ปวส.)										
2.1 บริหารธุรกิจ	-	-	-	-	-	-				-
2.2 ศิลปกรรม	-	-	-	-	-	-				-
2.3 คหกรรม	-	-	-	-	-	-				-
2.4 อุตสาหกรรมท่องเที่ยว	-	-	-	-	-	-				-
รวม	-	-	-	-	-	-				-
3. ระดับปริญญาตรี										
3.1 เทคโนโลยีอาหารและโภชนาการ	-	-	-	-	-	-				-
รวม	-	-	-	-	-	-				-
รวมทั้งสิ้น	0	0	0	0	1	1	0	1	1	2

2.3 จำนวนผู้สำเร็จการศึกษาศึกษาต่อหรือได้งานทำ

ระดับการศึกษา/ สาขาวิชา	จำนวนผู้สำเร็จ การศึกษาปีที่ ผ่านมา	จำนวนผู้สำเร็จการศึกษาศึกษา ประกอบอาชีพอิสระ ศึกษาต่อ							
		มีงานทำ		ประกอบอาชีพ อิสระ		ศึกษาต่อ		รวม	
		จำนวน	ร้อยละ	จำนวน	ร้อยละ	จำนวน	ร้อยละ	จำนวน	ร้อยละ
1. ระดับประกาศนียบัตรวิชาชีพ (ปวช.)									
1.1 การบัญชี	35	1	2.86	-	-	34	97.14	35	100
1.2 การตลาด	6	-	-	-	-	6	100	6	100
1.3 คอมพิวเตอร์ธุรกิจ	29	-	-	-	-	27	93.10	27	93.10
1.4 วิชาศิลปะ	1	-	-	-	-	1	100	1	100
1.5 คอมพิวเตอร์กราฟิก	8	-	-	2	25	6	75	8	100
1.6 แฟชั่นและสิ่งทอ	4	-	-	2	50	2	50	4	100
1.7 อาหารและโภชนาการ	20	-	-	1	5	19	95	20	100
1.8 คหกรรมศาสตร์	2	-	-	1	50	1	50	2	100
1.9 การโรงแรม	9	-	-	-	-	9	100	9	100
1.10 การเลขานุการ	6	-	-	1	16.67	5	83.33	6	100
รวม	120	1	0.83	7	5.83	110	91.67	118	98.33
2. ระดับประกาศนียบัตรวิชาชีพชั้นสูง (ปวส.)									
2.1 การบัญชี	134	42	31.34	50	37.31	24	17.91	116	86.56
2.2 การตลาด	19	14	73.69	4	21.05	1	5.27	19	100
2.3 การจัดการธุรกิจค้า ปลีก	3	-	-	3	100	-	-	3	100
2.4 คอมพิวเตอร์ธุรกิจ	72	19	26.34	19	26.39	33	45.83	71	98.61
2.5 การจัดการสำนักงาน	32	19	26.39	19	26.39	33	45.83	71	98.61
2.6 คอมพิวเตอร์กราฟิก	16	13	81.25	1	6.25	2	12.50	16	100
2.7 เทคโนโลยีแฟชั่นและ สิ่งทอ	24	8	33.33	14	58.33	2	8.34	24	100
2.8 อาหารและโภชนาการ	33	11	33.33	12	36.37	10	30.30	33	100
2.9 การโรงแรม	13	6	46.15	1	7.70	6	46.15	13	100
2.10 คหกรรมศาสตร์	1	-	-	-	-	1	100	1	100
รวม	347	125	36.02	109	31.41	94	27.09	328	94.52
รวมทั้งสิ้น	467	126	29.98	116	24.83	204	43.69	446	95.50

2.4 จำนวนนักเรียน นักศึกษาออกกลางคันทั้งหมด จำแนกตามระดับการศึกษา ชั้นปี ประเภทวิชา

ระดับการศึกษา/ สาขาวิชา	จำนวนนักเรียน นักศึกษาออกกลางคัน
1. ระดับประกาศนียบัตรวิชาชีพ (ปวช.)	
1.1 การบัญชี	9
1.2 การตลาด	7
1.3 คอมพิวเตอร์ธุรกิจ	9
1.4 คอมพิวเตอร์กราฟิก/จิตรศิลป์	6
1.5 แฟชั่นและสิ่งทอ	1
1.6 อาหารและโภชนาการ	4
1.7 คหกรรมศาสตร์	6
1.8 การโรงแรม	7
1.9 การเลขานุการ	3
รวม	52
2. ระดับประกาศนียบัตรวิชาชีพชั้นสูง (ปวส.)	
2.1 การบัญชี	18
2.2 การตลาด/การจัดการธุรกิจค้าปลีก	1
2.3 คอมพิวเตอร์ธุรกิจ	7
2.4 การจัดการสำนักงาน	5
2.5 คอมพิวเตอร์กราฟิก	3
2.6 เทคโนโลยีแฟชั่นและสิ่งทอ	3
2.7 อาหารและโภชนาการ	10
2.8 การโรงแรม	4
2.9 คหกรรมศาสตร์	1
รวม	52
รวมทั้งสิ้น	104

๓.

ข้อมูลตลาดแรงงาน

3. ข้อมูลตลาดแรงงาน

3.1 ข้อมูลตลาดแรงงานเครือข่ายของสถานศึกษา

3.1.1 รายชื่อสถานประกอบการ สาขาวิชาการบัญชี

ที่	รายละเอียดสถานประกอบการ	
1	ชื่อสถานประกอบการ	สำนักงานการศึกษาเอกชนจังหวัดปัตตานี
	ที่อยู่	21 ถ.สฤกษ์ ต.สะบารัง อ.เมือง จ.ปัตตานี 94000
2	ชื่อสถานประกอบการ	องค์การบริหารส่วนตำบลบานา
	ที่อยู่	374 ถ.นาเกลือ ต.บานา อ.เมือง จ.ปัตตานี 94000
3	ชื่อสถานประกอบการ	สหกรณ์ออมทรัพย์อิบนูอัฟฟาน จำกัด -สาขารูสะมิแล
	ที่อยู่	6 ถ.ยะรัง ซ.8 ต.จะบังติกอ อ.เมือง จ.ปัตตานี 94000 1/177 ม.1 ถ.เจริญประดิษฐ์ ต.รูสะมิแล อ.เมือง จ.ปัตตานี 94000
4	ชื่อสถานประกอบการ	สำนักงานประกันสังคมปัตตานี
	ที่อยู่	14 ถ.เจริญประดิษฐ์ ต.รูสะมิแล อ.เมือง จ.ปัตตานี 94000
5	ชื่อสถานประกอบการ	ธนาคารเพื่อการเกษตรและสหกรณ์การเกษตร สาขาหนองจิก
	ที่อยู่	30/2 ม.1 ต.ตุง อ.หนองจิก จ.ปัตตานี 94000
6	ชื่อสถานประกอบการ	สหกรณ์อิสลามปัตตานี จำกัด
	ที่อยู่	72 ม. 7 ถ.ยะรัง ต.ตะลุโบะ อ.เมือง จ.ปัตตานี 94000
7	ชื่อสถานประกอบการ	สหกรณ์ออมทรัพย์ครูปัตตานี จำกัด
	ที่อยู่	31/4 ม.4 ถ.หนองจิก ต.รูสะมิแล อ.เมือง จ.ปัตตานี 94000
8	ชื่อสถานประกอบการ	สำนักงานสรรพสามิตพื้นที่ปัตตานี
	ที่อยู่	ศาลากลางจังหวัดปัตตานี ถ.เดชา ต.สะบารัง อ.เมือง จ.ปัตตานี 94000
9	ชื่อสถานประกอบการ	บริษัทพินิตมอเตอร์ 2555 จำกัด (สาขาถนนหนองจิก)
	ที่อยู่	15/34 ม.5 ต.รูสะมิแล อ.เมือง จ.ปัตตานี 94000
10	ชื่อสถานประกอบการ	สำนักงานพัฒนาชุมชนจังหวัดปัตตานี
	ที่อยู่	ศาลากลางจังหวัดปัตตานี ถ.เดชา ต.สะบารัง อ.เมือง จ.ปัตตานี 94000
11	ชื่อสถานประกอบการ	ที่ทำการไปรษณีย์ จังหวัดนราธิวาส
	ที่อยู่	400 ถ.พิชิตบำรุง ต.บางนาก อ.เมือง จ.นราธิวาส 96000
12	ชื่อสถานประกอบการ	ธนาคารอิสลามแห่งประเทศไทย สาขาถนนวิจิตรไชยบูลย์
	ที่อยู่	11/2-4 ถ.วิจิตรไชยบูลย์ ต.บางนาก อ.เมือง จ.นราธิวาส 96000
13	ชื่อสถานประกอบการ	การไฟฟ้าส่วนภูมิภาค สาขาอำเภอมายอ

	ที่อยู่	28/2 ถ.เพชรเกษม ต.กลาง อ.มายอ จ.ปัตตานี 94000
ที่	รายละเอียดสถานประกอบการ	
14	ชื่อสถานประกอบการ	สำนักงานพาณิชย์จังหวัดปัตตานี
	ที่อยู่	12 ถ.เจริญประดิษฐ์ ซอย 5 ต.สะบารัง อ.เมือง จ.ปัตตานี 94000
15	ชื่อสถานประกอบการ	สำนักงานสอบบ้านบัญชี
	ที่อยู่	249/5 ถ.หน้าสงเคราะห์ ต.รูสะมิแล อ.เมือง จ.ปัตตานี 94000
16	ชื่อสถานประกอบการ	ตำรวจภูธรจังหวัดปัตตานี
	ที่อยู่	147 ม.8 ถ.เกษมสำราญ ต.บานา อ.เมือง จ.ปัตตานี 94000
17	ชื่อสถานประกอบการ	สถานีตำรวจภูธรเมืองปัตตานี
	ที่อยู่	62 ถ.ปัตตานีภิรมย์ ต.อาเนาะรู อ.เมือง จ.ปัตตานี 94000
18	ชื่อสถานประกอบการ	บริษัท ภัทรจิตรการบัญชี (1433) จำกัด
	ที่อยู่	19/13 ถ.นาเกลือ ต.บานา อ.เมือง จ.ปัตตานี 94000
19	ชื่อสถานประกอบการ	หจก.ทักษิณอโต้ไทร์
	ที่อยู่	118 ม.4 ต.รูสะมิแล อ.เมือง จ.ปัตตานี 94000
20	ชื่อสถานประกอบการ	ร้าน 99 มีเนียม-ก่อสร้าง
	ที่อยู่	189 ถ.ปัตตานีภิรมย์ ต.อาเนาะรู อ.เมือง จ.ปัตตานี 94000
21	ชื่อสถานประกอบการ	สำนักงานสรรพากรพื้นที่ปัตตานี
	ที่อยู่	27 ถ.สฤกษ์ ต.สะบารัง อ.เมือง จ.ปัตตานี 94000
22	ชื่อสถานประกอบการ	สำนักงานสมานการบัญชี (บริษัท บีบี การบัญชี จำกัด)
	ที่อยู่	300/101 ม.4 ต.รูสะมิแล อ.เมือง จ.ปัตตานี 94000
23	ชื่อสถานประกอบการ	ศาลเยาวชนและครอบครัวจังหวัดปัตตานี
	ที่อยู่	ถ.เดชา ต.สะบารัง อ.เมือง จ.ปัตตานี 94000
24	ชื่อสถานประกอบการ	การไฟฟ้าส่วนภูมิภาคจังหวัดปัตตานี
	ที่อยู่	188/9 ถ.โรงเหล้าสาย ข ต.รูสะมิแล อ.เมือง จ.ปัตตานี 94000
25	ชื่อสถานประกอบการ	สำนักงานคณะกรรมการการเลือกตั้งประจำจังหวัดปัตตานี
	ที่อยู่	ถ.เดชา ต.สะบารัง อ.เมือง จ.ปัตตานี 94000
26	ชื่อสถานประกอบการ	สำนักงานเทศบาลเมืองปัตตานี
	ที่อยู่	7 ถ.เดชา ต.สะบารัง อ.เมือง จ.ปัตตานี 94000
27	ชื่อสถานประกอบการ	บริษัท วิริยะประกันภัย จำกัด (มหาชน)
	ที่อยู่	297/139-140 ม.4 ถ.หนองจิก ต.รูสะมิแล อ.เมือง จ.ปัตตานี
28	ชื่อสถานประกอบการ	บริษัท เอ็น ที ดีดี โทม จำกัด

	ที่อยู่	103/34 ม.8 ถ.เกษมสำราญ ต.บานา อ.เมือง จ.ปัตตานี 94000
29	ชื่อสถานประกอบการ	ธนาคารอิสลามแห่งประเทศไทย สาขาจะบังติกอ
	ที่อยู่	49/9-12 ถ.กะลาพอ ต.จะบังติกอ อ.เมือง จ.ปัตตานี 94000
ที่	รายละเอียดสถานประกอบการ	
30	ชื่อสถานประกอบการ	บริษัท พิธานพาณิชย์ จำกัด
	ที่อยู่	14 ถ.นาเกลือ ต.อาเนาะรู อ.เมือง จ.ปัตตานี 94000
31	ชื่อสถานประกอบการ	บริษัท กสท โทรคมนาคม จำกัด (มหาชน)
	ที่อยู่	2/1 ถ.พิพิธ ต.อาเนาะรู อ.เมือง จ.ปัตตานี 94000
32	ชื่อสถานประกอบการ	ธนาคารออมสิน สาขาปัตตานี
	ที่อยู่	88 ถ.อุดมวิทย์ ต.อาเนาะรู อ.เมือง จ.ปัตตานี 94000
33	ชื่อสถานประกอบการ	ธนาคารเพื่อการเกษตรและสหกรณ์การเกษตร สาขาปัตตานี
	ที่อยู่	74 ถ.ยะรัง ต.อาเนาะรู อ.เมือง จ.ปัตตานี 94000
34	ชื่อสถานประกอบการ	ห้างหุ้นส่วนจำกัด ปัตตานีคอมเมอร์เชียล
	ที่อยู่	52 ม.4 ถ.เพชรเกษม ต.ดอนรัก อ.หนองจิก จ.ปัตตานี 94000
35	ชื่อสถานประกอบการ	บริษัท เอ เอ็น เอ็น ออโต้เซลล์ (2016) จำกัด
	ที่อยู่	57/4 ม.4 ถ.เพชรเกษม ต.รูสะมิแล อ.เมือง จ.ปัตตานี 94000
36	ชื่อสถานประกอบการ	บริษัท เอ ไอ เอ จำกัด
	ที่อยู่	297/132 ถ.หนองจิก ต.รูสะมิแล อ.เมือง จ.ปัตตานี 94000
37	ชื่อสถานประกอบการ	บริษัท อริยะมอเตอร์ (ปัตตานี) จำกัด
	ที่อยู่	100/4-5-6 ถ.ยะรัง ต. จะบังติกอ อ.เมือง จ.ปัตตานี 94000
38	ชื่อสถานประกอบการ	สำนักงานท่าเทียบเรือประมงปัตตานี
	ที่อยู่	ม.8 ถ.นาเกลือ ต.บานา อ.เมือง จ.ปัตตานี 94000
39	ชื่อสถานประกอบการ	สำนักงานแดงการบัญชี
	ที่อยู่	80/4-5 ถ.ยะรัง ต.อาเนาะรู อ.เมือง จ.ปัตตานี 94000
40	ชื่อสถานประกอบการ	ที่ทำการปกครองจังหวัดปัตตานี
	ที่อยู่	ศาลากลางจังหวัดปัตตานี ชั้น 3 ถ.เดชา ต.สะบารัง อ.เมือง จ.ปัตตานี
41	ชื่อสถานประกอบการ	สำนักงานสรรพสามิตพื้นที่ สาขาเมืองปัตตานี
	ที่อยู่	ถ.เดชา ต.สะบารัง อ.เมือง จ.ปัตตานี 94000
42	ชื่อสถานประกอบการ	มหาวิทยาลัยสงขลานครินทร์ วิทยาเขตปัตตานี
	ที่อยู่	181 ม.6 ถ.เจริญประดิษฐ์ ต.รูสะมิแล อ.เมือง จ.ปัตตานี 94000
43	ชื่อสถานประกอบการ	ห้างหุ้นส่วนจำกัด ไอเดียฉัน 2019

	ที่อยู่	119/120 หมู่ 8 ถ.นาเกลือ ต.บานา อ.เมือง จ.ปัตตานี 94000
44	ชื่อสถานประกอบการ	ศาลจังหวัดปัตตานี
	ที่อยู่	ถ.ปากน้ำ ต.รูสะมิแล อ.เมือง จ.ปัตตานี 94000
45	ชื่อสถานประกอบการ	สำนักงานขนส่งจังหวัดปัตตานี
	ที่อยู่	188 ถ.หน้าสงเคราะห์ ต.รูสะมิแล อ.เมือง จ.ปัตตานี 94000
ที่	รายละเอียดสถานประกอบการ	
46	ชื่อสถานประกอบการ	สำนักงานการปฏิรูปที่ดินจังหวัดปัตตานี
	ที่อยู่	12/6 ถ.เจริญประดิษฐ์ ต.รูสะมิแล อ.เมือง จ.ปัตตานี 94000
47	ชื่อสถานประกอบการ	สำนักงานสัสดีอำเภอเมืองปัตตานี
	ที่อยู่	ถ.เตชา ต.สะบารัง อ.เมือง จ.ปัตตานี 94000
48	ชื่อสถานประกอบการ	ธนาคารออมสิน สาขาถนนหนองจิก
	ที่อยู่	300/22-23 ม.4 ต.รูสะมิแล อ.เมือง จ.ปัตตานี 94000
49	ชื่อสถานประกอบการ	งานการเงิน งานบัญชี และงานพัสดุ
	ที่อยู่	วิทยาลัยอาชีวศึกษาปัตตานี

3.1.2 รายชื่อสถานประกอบการ สาขาวิชาการตลาด

ที่	รายละเอียดสถานประกอบการ	
1	ชื่อสถานประกอบการ	บริษัท เซ็นทรัล เรสโตรองส์ กรุ๊ป จำกัด
	ที่อยู่	306 ซอยสีลม 30 ถนนสีลม แขวงสุริยวงศ์ เขตบางรัก จ.กรุงเทพฯ 10500
2	ชื่อสถานประกอบการ	บริษัท พิธานพาณิชย์ จำกัด
	ที่อยู่	14 ถ.นาเกลือ ต.อาเนาะรู อ.เมือง จ.ปัตตานี 94000
3	ชื่อสถานประกอบการ	องค์การบริหารส่วนตำบลดอนรัก
	ที่อยู่	ต.ดอนรัก อ.หนองจิก จ.ปัตตานี 94000
4	ชื่อสถานประกอบการ	บริษัท พิธานพาณิชย์ จำกัด-สำนักงานใหญ่
	ที่อยู่	16/1 ถ.นาเกลือ ต.อาเนาะรู อ.เมือง จ.ปัตตานี 94000
5	ชื่อสถานประกอบการ	บริษัท แกรนด์อโต้เทรดดิ้ง จำกัด
	ที่อยู่	99,99/1-7 ถ.ยะรัง ต.จะบังติกอ อ.เมือง จ.ปัตตานี 94000
6	ชื่อสถานประกอบการ	บริษัท พิธานพาณิชย์ จำกัด-โชว์รูมพิธานสแคว
	ที่อยู่	24/1-8 24/12-14 ถ.เตชา ต.สะบารัง อ.เมือง จ.ปัตตานี 94000
7	ชื่อสถานประกอบการ	บริษัท ฟินิทมอเตอร์ 2555 จำกัด (สาขาปัตตานี)

	ที่อยู่	6/35-37 ถ.หนองจิก (ข้างโรงเรียนเดชะฯ) ต.สะบารัง
8	ชื่อสถานประกอบการ	บริษัท อริยะมอเตอร์ (ปัตตานี) จำกัด โชว์รูมรูสะมิแล
	ที่อยู่	136-140 ถ.หนองจิก ต.สะบารัง อ.เมือง จ.ปัตตานี 94000
9	ชื่อสถานประกอบการ	บริษัท มิตรชูทักษิณ จำกัด
	ที่อยู่	57 ม.4 ถ.เพชรเกษม ต.รูสะมิแล อ.เมือง จ.ปัตตานี 94000
10	ชื่อสถานประกอบการ	บริษัท ซีสยาม ทราเวล จำกัด
	ที่อยู่	39/124 ถ.ปากน้ำ ต.สะบารัง อ.เมือง จ.ปัตตานี 94000
ที่	รายละเอียดสถานประกอบการ	
11	ชื่อสถานประกอบการ	บริษัท เอ ไอ เอ จำกัด
	ที่อยู่	1-1/1 ถ.เดชา ต.สะบารัง อ.เมือง จ.ปัตตานี 94000

3.1.3 รายชื่อสถานประกอบการ สาขาวิชาการเลขานุการ

ที่	รายละเอียดสถานประกอบการ	
1	ชื่อสถานประกอบการ	สำนักงานอุตสาหกรรมจังหวัดปัตตานี
	ที่อยู่	353/5 ม.8 ถ.นาเกลือ ต.บานา อ.เมือง จ.ปัตตานี 94000
2	ชื่อสถานประกอบการ	แขวงทางหลวงชนบทปัตตานี
	ที่อยู่	136 ม.8 ถ.นาเกลือ ต.บานา อ.เมือง จ.ปัตตานี 94000
3	ชื่อสถานประกอบการ	สำนักงานเจ้าท่าภูมิภาค สาขาปัตตานี
	ที่อยู่	360 ม.6 ถ.ปากน้ำ ต.รูสะมิแล อ.เมือง จ.ปัตตานี 94000
4	ชื่อสถานประกอบการ	สำนักงานเขตพื้นที่การศึกษาประถมศึกษาปัตตานี เขต 1
	ที่อยู่	ม.6 ถ.ปากน้ำ ต.รูสะมิแล อ.เมือง จ.ปัตตานี 94000
5	ชื่อสถานประกอบการ	สำนักงาน กศน. จังหวัดปัตตานี
	ที่อยู่	191/61 ม.6 ถ.สวนสมเด็จพระเจ้า ต.รูสะมิแล อ.เมือง จ.ปัตตานี 94000
6	ชื่อสถานประกอบการ	สำนักงานเทศบาลตำบลรูสะมิแล
	ที่อยู่	188/141 ถ.สวนสมเด็จพระเจ้า ต.รูสะมิแล อ.เมือง จ.ปัตตานี 94000
7	ชื่อสถานประกอบการ	สำนักงานสวัสดิการและคุ้มครองแรงงานจังหวัดปัตตานี
	ที่อยู่	197 ถ.สวนสมเด็จพระเจ้า ต.รูสะมิแล อ.เมือง จ.ปัตตานี 94000
8	ชื่อสถานประกอบการ	มหาวิทยาลัยสงขลานครินทร์ วิทยาเขตปัตตานี
	ที่อยู่	181 ม.6 ถ.เจริญประดิษฐ์ ต.รูสะมิแล อ.เมือง จ.ปัตตานี 94000
9	ชื่อสถานประกอบการ	สำนักงานที่ดินจังหวัดปัตตานี
	ที่อยู่	69 ถ.มะกรูด ต.สะบารัง อ.เมือง จ.ปัตตานี 94000

10	ชื่อสถานประกอบการ	สำนักบริหารพื้นที่อนุรักษ์ที่ 6 สาขาปัตตานี
	ที่อยู่	6/2 ถ.มะกรูด ต.สะบารัง อ.เมือง จ.ปัตตานี 94000
11	ชื่อสถานประกอบการ	องค์การบริหารส่วนตำบลตะลุโบ๊ะ
	ที่อยู่	ม.3 ต.ตะลุโบ๊ะ อ.เมือง จ.ปัตตานี 94000

3.1.4 รายชื่อสถานประกอบการ สาขาวิชาคอมพิวเตอร์ธุรกิจ

ที่	รายละเอียดสถานประกอบการ	
1	ชื่อสถานประกอบการ	หจก.เกรท เกน เอนเตอร์ไพรส์
	ที่อยู่	9/1 ถ.เพชรเกษม ซอย 8/2 ต.หาดใหญ่ อ.เมือง จ.สงขลา
2	ชื่อสถานประกอบการ	ร้าน โอทู ไอที
	ที่อยู่	36 ถ.ยะรัง ต.อาเนาะรู อ.เมือง จ.ปัตตานี 94000
3	ชื่อสถานประกอบการ	สหกรณ์ออมทรัพย์อิบนูอัฟฟาน จำกัด
	ที่อยู่	8 ถ.ยะรัง ต.จะบังติกอ อ.เมือง จ.ปัตตานี 94000
4	ชื่อสถานประกอบการ	สถานีตำรวจภูธรเมืองปัตตานี
	ที่อยู่	62 ถ.ปัตตานีภิรมย์ ต.อาเนาะรู อ.เมือง จ.ปัตตานี 94000
5	ชื่อสถานประกอบการ	สำนักงานเทศบาลเมือง ปัตตานี
	ที่อยู่	7 ถ.เดชา ต.สะบารัง อ.เมือง จ.ปัตตานี 94000
6	ชื่อสถานประกอบการ	ศูนย์อำนวยการป้องกันและปราบปรามยาเสพติด จ.ปัตตานี
	ที่อยู่	ศาลากลางจังหวัดปัตตานี ถ.เดชา ต.สะบารัง อ.เมือง จ.ปัตตานี 94000
7	ชื่อสถานประกอบการ	ที่ทำการอำเภอเมืองปัตตานี
	ที่อยู่	2 ถ.เดชา ต.สะบารัง อ.เมือง จ.ปัตตานี 94000
8	ชื่อสถานประกอบการ	โรงพยาบาลปัตตานี
	ที่อยู่	2 ถ.หนองจิก ต.สะบารัง อ.เมือง จ.ปัตตานี 94000
9	ชื่อสถานประกอบการ	สำนักงานการศึกษาเอกชนปัตตานี
	ที่อยู่	21 ถ.สุษดี ต.สะบารัง อ.เมือง จ.ปัตตานี 94000
10	ชื่อสถานประกอบการ	หจก.ดับเบิลคลิก คอมพิวเตอร์
	ที่อยู่	143 ถ.สามัคคี ต.สะบารัง อ.เมือง จ.ปัตตานี 94000
11	ชื่อสถานประกอบการ	สำนักงานสาธารณสุขจังหวัดปัตตานี

	ที่อยู่	ต.รัฐสมิแล อ.เมือง จ.ปัตตานี 94000
12	ชื่อสถานประกอบการ	สำนักงานเขตพื้นที่การศึกษาประถมศึกษาปัตตานี เขต 1
	ที่อยู่	ม.6 ถ.ปากน้ำ ต.รัฐสมิแล อ.เมือง จ.ปัตตานี 94000
13	ชื่อสถานประกอบการ	บริษัท ปัตตานีปลาปน (1988) จำกัด
	ที่อยู่	143 ม.8 ถ.นาเกลือ ต.บานา อ.เมือง จ.ปัตตานี 94000
14	ชื่อสถานประกอบการ	วิทยาลัยอิสลามศึกษา มอ.ปัตตานี
	ที่อยู่	181 ม.6 ถ.เจริญประดิษฐ์ ต.รัฐสมิแล อ.เมือง จ.ปัตตานี 94000
15	ชื่อสถานประกอบการ	ร้านไซเบอร์ เซอร์วิส
	ที่อยู่	2/35 ถ.เจริญประดิษฐ์ ต.รัฐสมิแล อ.เมือง จ.ปัตตานี 94000
ที่	รายละเอียดสถานประกอบการ	
16	ชื่อสถานประกอบการ	มหาวิทยาลัยสงขลานครินทร์ วิทยาเขตปัตตานี สำนักวิทยบริการ สำนักงานสถานีวิทยุกระจายเสียง ศูนย์คอมพิวเตอร์ มอ.ปัตตานี สำนักงานอธิการบดี
	ที่อยู่	181 ม.6 ถ.เจริญประดิษฐ์ ต.รัฐสมิแล อ.เมือง จ.ปัตตานี 94000
17	ชื่อสถานประกอบการ	ศูนย์ซ่อมคอมพิวเตอร์ปัตตานี
	ที่อยู่	2/34 ถ.เจริญประดิษฐ์ ต.รัฐสมิแล อ.เมือง จ.ปัตตานี 94000
18	ชื่อสถานประกอบการ	ร้าน บัดดี้ ไอที
	ที่อยู่	400/49-50 ถ.หนองจิก ต.รัฐสมิแล อ.เมือง จ.ปัตตานี 94000
19	ชื่อสถานประกอบการ	ร้าน แอดไวซ์ปัตตานี จำกัด
	ที่อยู่	23/51 ถ.หนองจิก ต.สะบารัง อ.เมือง จ.ปัตตานี 94000
20	ชื่อสถานประกอบการ	บริษัท ปัตตานีคอมมูนิเคชั่น (1995) จำกัด
	ที่อยู่	141 ม.5 ต.รัฐสมิแล อ.เมือง จ.ปัตตานี 94000
21	ชื่อสถานประกอบการ	มลชลทหารบกที่ 46 ค่ายอิงคยุทธบริหาร
	ที่อยู่	2 ถ.เพชรเกษม ต.บ่อทอง อ.หนองจิก จ.ปัตตานี 94000
22	ชื่อสถานประกอบการ	โรงพยาบาลปัตตานี
	ที่อยู่	2 ถ.หนองจิก ต.สะบารัง อ.เมือง จ.ปัตตานี 94000
23	ชื่อสถานประกอบการ	กองกำกับการปฏิบัติการพิเศษตำรวจภูธรจังหวัดปัตตานี
	ที่อยู่	147 ม.8 เกษมสำราญ ต.บานา อ.เมือง จ.ปัตตานี 94000
24	ชื่อสถานประกอบการ	ศาลจังหวัดปัตตานี

	ที่อยู่	ถ.ปากน้ำ ต.รูสะมิแล อ.เมือง จ.ปัตตานี 94000
25	ชื่อสถานประกอบการ	บริษัท พิธานพาณิชย์ จำกัด-สำนักงานใหญ่
	ที่อยู่	16/1 ถ.นาเกลือ ต.อาเนาะรู อ.เมือง จ.ปัตตานี 94000
26	ชื่อสถานประกอบการ	โรงพยาบาลยะหริ่ง
	ที่อยู่	183 ม.2 ถ.เพชรเกษม ต.ยามู อ.ยะหริ่ง จ.ปัตตานี 94150

3.1.5 รายชื่อสถานประกอบการ สาขาวิชาการโรงแรม

ที่	รายละเอียดสถานประกอบการ	
1	ชื่อสถานประกอบการ	โรงแรม พีชฮิลล์ โฮเต็ล แอนด์ รีสอร์ท ภูเก็ต
	ที่อยู่	2 ถ.แหลมไทร ต.กะรน อ.เมือง จ.ภูเก็ต 83100
2	ชื่อสถานประกอบการ	โรงแรม เซ็นทาร่าแกรนด์ บีช รีสอร์ท ภูเก็ต
	ที่อยู่	683 ถ.ปฎัก ต.กะรน อ.เมือง จ.ภูเก็ต 83100
3	ชื่อสถานประกอบการ	โรงแรม กะตะธานี ภูเก็ต บีช รีสอร์ท
	ที่อยู่	14 ถ.กะตะน้อย ต.กะรน อ.เมือง จ.ภูเก็ต 83100
4	ชื่อสถานประกอบการ	โรงแรม ศรีพินวา
	ที่อยู่	88 ถ.ศักดิ์เดช ต.วิชิต อ.เมือง จ.ภูเก็ต 83000
5	ชื่อสถานประกอบการ	โรงแรมเดอะแซนด์ เขาหลัก บายกะตะธานี
	ที่อยู่	10/18 ม.7 ต.คึกคัก อ.ตะกั่วป่า จ.พังงา 82220
6	ชื่อสถานประกอบการ	โรงแรมดวงจิต รีสอร์ท แอนด์ สปา
	ที่อยู่	18 ถ.ประชาชนเคราะห์ ต.ป่าตอง อ.กระบี่ จ.ภูเก็ต 83150
7	ชื่อสถานประกอบการ	โรงแรมพราว ภูเก็ต
	ที่อยู่	5 ซ.โนยาง 2 หาดโนยาง ต.สาคร อ.ถลาง จ.ภูเก็ต 83110
8	ชื่อสถานประกอบการ	โรงแรมณัฐันต์ดีย์ หาดใหญ่
	ที่อยู่	186 ถ.นิพัทธ์อุทิต 3 อ.หาดใหญ่ จ.สงขลา 90110
9	ชื่อสถานประกอบการ	โรงแรมลีการ์เดนส์พลาซ่า
	ที่อยู่	29 ถ.ประชาธิปไตย ต.หาดใหญ่ อ.หาดใหญ่ จ.สงขลา 90110

10	ชื่อสถานประกอบการ	โรงแรม เซาท์เทิร์นวิว ปัตตานี
	ที่อยู่	399 ถ.หนองจิก ต.รูสะมิแล อ.เมือง จ.ปัตตานี 94000
11	ชื่อสถานประกอบการ	ร้านอาหารเทียนทอง
	ที่อยู่	วิทยาลัยอาชีวศึกษาปัตตานี
12	ชื่อสถานประกอบการ	บริษัทเอ็มอาร์ มาเรียทราเวล จำกัด
	ที่อยู่	12 ถ.มะกรูด ต.รสบ้าง อ.เมือง จ.ปัตตานี 94000

3.1.6 รายชื่อสถานประกอบการ สาขาวิชาคหกรรมศาสตร์

ที่	รายละเอียดสถานประกอบการ	
1	ชื่อสถานประกอบการ	โรงแรมซี.เอส. ปัตตานี
	ที่อยู่	99/9 ถ.หนองจิก ต.รูสะมิแล อ.เมือง จ.ปัตตานี 94000
2	ชื่อสถานประกอบการ	โรงแรม เซาท์เทิร์นวิว ปัตตานี
	ที่อยู่	399 ถ.หนองจิก ต.รูสะมิแล อ.เมือง จ.ปัตตานี 94000

3.1.7 รายชื่อสถานประกอบการ สาขาวิชาอาหารและโภชนาการ

ที่	รายละเอียดสถานประกอบการ	
1	ชื่อสถานประกอบการ	โรงแรมเซ็นทาร่า ซีวิว รีสอร์ท เขาหลัก
	ที่อยู่	18/1 ม.7 ถ.เพชรเกษม ต.คึกคัก อ.ตะกั่วป่า จ.พังงา 82220
2	ชื่อสถานประกอบการ	โรงแรม แครส รีสอร์ท แอนด์ พูลวิลล่า
	ที่อยู่	95 ถ.หมื่นเงิน ต.ป่าตอง อ.กระบุรี จ.ภูเก็ต 83150
3	ชื่อสถานประกอบการ	โรงแรม กะตะธานี ภูเก็ต บีช รีสอร์ท
	ที่อยู่	14 ถ.กะตะน้อย ต.กะรน อ.เมือง จ.ภูเก็ต 83100
4	ชื่อสถานประกอบการ	โรงแรม ฟิชเชอร์แมน ฮาร์เบอร์ เออร์เปียน รีสอร์ท
	ที่อยู่	2/21 ถ.ศิริราช ต.ป่าตอง อ.กระบุรี จ.ภูเก็ต 83000
5	ชื่อสถานประกอบการ	โรงแรมเมอเวนพิก รีสอร์ท แอนด์ สปา กะรน ภูเก็ต
	ที่อยู่	509 ถ.ปฎัก ต.กะรน อ.เมือง จ.ภูเก็ต 83100
6	ชื่อสถานประกอบการ	โรงแรมดวงจิต รีสอร์ท แอนด์ สปา
	ที่อยู่	18 ถ.ประชาชนุเคราะห์ ต.ป่าตอง อ.กระบุรี จ.ภูเก็ต 83150
7	ชื่อสถานประกอบการ	โรงแรมพราว ภูเก็ต
	ที่อยู่	5 ซ.ในยาง 2 หาดในยาง ต.สาคร อ.ถลาง จ.ภูเก็ต 83110
8	ชื่อสถานประกอบการ	โรงแรมณันนະดิษฐ์ หาดใหญ่
	ที่อยู่	186 ถ.นิพัทธ์อุทิศ 3 อ.หาดใหญ่ จ.สงขลา 90110

9	ชื่อสถานประกอบการ	โรงแรมซี.เอส. ปัตตานี
	ที่อยู่	99/9 ถ.หนองจิก ต.รูสะมิแล อ.เมือง จ.ปัตตานี 94000
10	ชื่อสถานประกอบการ	โรงแรม เซาท์เทิร์นวิว ปัตตานี
	ที่อยู่	399 ถ.หนองจิก ต.รูสะมิแล อ.เมือง จ.ปัตตานี 94000
11	ชื่อสถานประกอบการ	โรงแรมไดอิชิ หาดใหญ่
	ที่อยู่	29 ถ.ฉัยยากุลอุทิศ 4 ต.หาดใหญ่ อ.หาดใหญ่ จ.สงขลา 90110
12	ชื่อสถานประกอบการ	โรงแรมโกลเด้นคราวน์ แกรนด์
	ที่อยู่	42-44 ถ.นิพัทธ์อุทิศ 3 ต.หาดใหญ่ อ.หาดใหญ่ จ.สงขลา 90110
13	ชื่อสถานประกอบการ	โรงแรมตันอ้อยแกรนด์
	ที่อยู่	12 ซ.24 ถ.คลองเตย ต.คอหงส์ อ.หาดใหญ่ จ.สงขลา 90110
14	ชื่อสถานประกอบการ	โรงแรมอัลฟาฮัจย์ หาดใหญ่
	ที่อยู่	132 ถ.เลียงเมือง ม.1 ต.ควนลัง อ.หาดใหญ่ จ.สงขลา 90110
15	ชื่อสถานประกอบการ	โรงพยาบาลหาดใหญ่
	ที่อยู่	182 ถ.รัตถการ ต.หาดใหญ่ อ.หาดใหญ่ จ.สงขลา 90110
16	ชื่อสถานประกอบการ	โรงแรมหาดแก้วรีสอร์ท
	ที่อยู่	163 ม. 1 ต.ชิงโค อ.สิงหนคร จ.สงขลา 90280
17	ชื่อสถานประกอบการ	โรงแรม ชูการ์ปาล์ม แกรนด์ อิลไซด์
	ที่อยู่	1 ถ.โคกโดนด ต.กะรน อ.เมือง จ.ภูเก็ต 83100
18	ชื่อสถานประกอบการ	โรงแรมกะตะปาล์ม รีสอร์ท แอนด์ สปา
	ที่อยู่	60 ถ.กะตะ ต.กะรน อ.เมือง จ.ภูเก็ต 83100
19	ชื่อสถานประกอบการ	โรงแรมปาร์ควิว รีสอร์ท ปัตตานี
	ที่อยู่	91-92 ถ.หนองจิก ต.รูสะมิแล อ.เมือง จ.ปัตตานี 94000
20	ชื่อสถานประกอบการ	ร้านอาหารเทียนทอง
	ที่อยู่	วิทยาลัยอาชีวศึกษาปัตตานี

3.1.8 รายชื่อสถานประกอบการ สาขาวิชาผ้าและเครื่องแต่งกาย

ที่	รายละเอียดสถานประกอบการ	
1	ชื่อสถานประกอบการ	ร้านวานีตา
	ที่อยู่	1/3 ถ.สันติสุข ต.จะบังติกอ อ.เมือง จ.ปัตตานี 94000
2	ชื่อสถานประกอบการ	ห้องเสื้อ สุภารัตน์
	ที่อยู่	9 ซอย 4 ถ.สาครมงคล ต.หาดใหญ่ อ.หาดใหญ่ จ.สงขลา 90110

3	ชื่อสถานประกอบการ	โรงงาน Hand in Hand รือเสาะ
	ที่อยู่	145/3 ต.รือเสาะ อ.รือเสาะ จ.นราธิวาส 96150
4	ชื่อสถานประกอบการ	ร้าน ฅญา
	ที่อยู่	104/6 ถ.โรงอ่าง ต.สะบารัง อ.เมือง จ.ปัตตานี 94000
5	ชื่อสถานประกอบการ	ร้าน โซเฟียณีย์
	ที่อยู่	112/9 ม.3 ต.ยะรัง อ.ยะรัง จ.ปัตตานี 94000
6	ชื่อสถานประกอบการ	ร้าน Jaiyid by Mama
	ที่อยู่	46/4 ถ.สิโรรส ม.5 ต.ยะรัง อ.ยะรัง จ.ปัตตานี 94000
7	ชื่อสถานประกอบการ	ร้านตัดเสื้อปัตตานี
	ที่อยู่	86/1 ถ.โรงเหล้า ต.สะบารัง อ.เมือง จ.ปัตตานี 94000
8	ชื่อสถานประกอบการ	ร้าน ดีว่า ปักคอม
	ที่อยู่	8/3 ม.3 ถ.สิโรรส ม.5 ต.ยะรัง อ.ยะรัง จ.ปัตตานี 94000

3.1.9 รายชื่อสถานประกอบการ สาขาวิชาศิลปกรรมศาสตร์

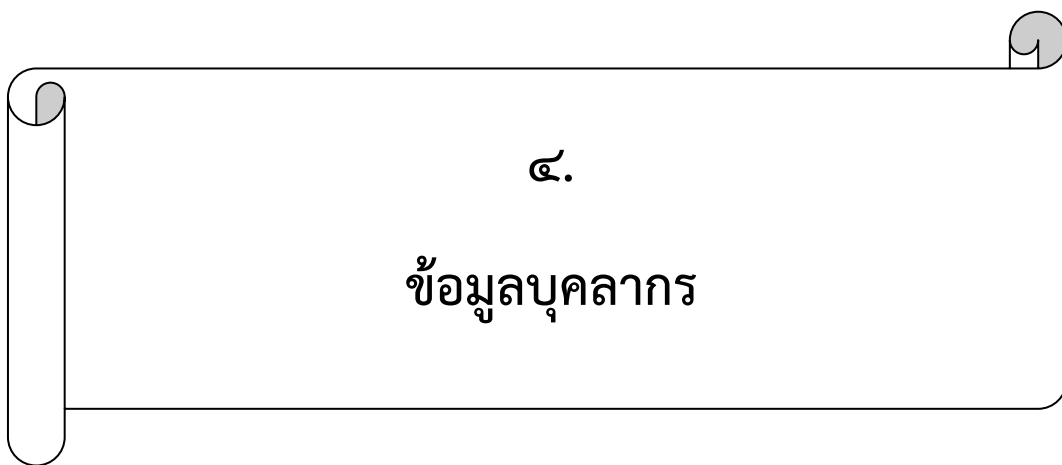
ที่	รายละเอียดสถานประกอบการ	
1	ชื่อสถานประกอบการ	ร้าน แม่คสะพลี
	ที่อยู่	118 ม.5 ต.สะพลี อ.ปะทิว จ.ชุมพร
2	ชื่อสถานประกอบการ	บริษัท ไอเดีย ทูเก็ตเตอร์จำกัด (หาดใหญ่)
	ที่อยู่	6 ซอย 9/2 บ้านทุ่งรี ต.คอหงส์ อ.หาดใหญ่ จ.สงขลา 90110
3	ชื่อสถานประกอบการ	บริษัท ตรังการพิมพ์ จำกัด
	ที่อยู่	ม.5 ถ.ทุ่งควน-บ่อมะพร้าว ต.นาตาล่วง อ.เมือง จ.ตรัง
4	ชื่อสถานประกอบการ	ร้าน กายู สโตน
	ที่อยู่	44/4 ถ.จะบังติกอ ต.จะบังติกอ อ.เมือง จ.ปัตตานี 94000
5	ชื่อสถานประกอบการ	ร้าน ลายศิลป์ โปรโมชั่น ระยอง
	ที่อยู่	19/9 ม.3 ถ.สุขุมวิท ต.เนินพระ อ.เมือง จ.ระยอง
6	ชื่อสถานประกอบการ	ร้าน มี ดีไซน์
	ที่อยู่	91/10 ม.5 ต.รูสะมิแล อ.เมือง จ.ปัตตานี 94000
7	ชื่อสถานประกอบการ	หจก.ปัตตานี กราฟิก

	ที่อยู่	6/1 ซ.วรามิน ต.สะบารัง อ.เมือง จ.ปัตตานี 94000
8	ชื่อสถานประกอบการ	ร้าน CG Design
	ที่อยู่	10 ถ.หนองจิก ต.สะบารัง อ.เมือง จ.ปัตตานี 94000
9	ชื่อสถานประกอบการ	ร้าน ไอเดีย ปริ้นท์
	ที่อยู่	54/1 ม.5 ถ.เจริญประดิษฐ์ ต.รูสะมิแล อ.เมือง จ.ปัตตานี 94000
10	ชื่อสถานประกอบการ	ร้าน บิ๊กดี ดีไซน์
	ที่อยู่	2/14 ม. 1 ถ.เจริญประดิษฐ์ ต.รูสะมิแล อ.เมือง จ.ปัตตานี 94000
11	ชื่อสถานประกอบการ	ร้าน ปัตตา คลีเอท
	ที่อยู่	1 ถ.เกษมสุข ต.สะบารัง อ.เมือง จ.ปัตตานี 94000
12	ชื่อสถานประกอบการ	Art Bridge Chiang Rai
	ที่อยู่	68/1 ม.1 บ้านแม่คำสบปิน ต.แม่คำ อ.แม่จัน จ.เชียงราย 57240
13	ชื่อสถานประกอบการ	ร้าน เอ็มยู ไวนิล
	ที่อยู่	52/2 ถ.กลางพอ ต.จะบังติกอ อ.เมือง จ.ปัตตานี 94000
14	ชื่อสถานประกอบการ	สมาคมสร้างสรรค์เยาวชนชายแดนใต้
	ที่อยู่	146/86 ม.6 ต.รูสะมิแล อ.เมือง จ.ปัตตานี 94000
15	ชื่อสถานประกอบการ	บริษัท ปัตตานี อินโฟ จำกัด
	ที่อยู่	17/289 ม.1 ถ.เจริญประดิษฐ์ ต.รูสะมิแล อ.เมือง จ.ปัตตานี 94000
ที่	รายละเอียดสถานประกอบการ	
16	ชื่อสถานประกอบการ	บริษัท แอล.เจ อินเตอร์กรุ๊ป จำกัด
	ที่อยู่	90,92 ถ.อุดมวิถี ต.อาเนาะรู อ.เมือง จ.ปัตตานี 94000
17	ชื่อสถานประกอบการ	หจก.ฟายด์ดีไซน์ กรุ๊ป
	ที่อยู่	910 ถ.ผังเมือง 4 ซอย 26 ต.สะเตง อ.เมือง จ.ยะลา 95000
18	ชื่อสถานประกอบการ	ร้าน พีพี ไวนิล
	ที่อยู่	2 ถ.ผังเมือง 4 ซอย 2 ต.สะเตง อ.เมือง จ.ยะลา 95000
19	ชื่อสถานประกอบการ	ร้าน รียา สติกเกอร์
	ที่อยู่	185/6 ถ.ยะรัง ต.จะบังติกอ อ.เมือง จ.ปัตตานี 94000
20	ชื่อสถานประกอบการ	หจก. ปัตตานี กราฟฟิก
	ที่อยู่	6/1 ซอยวรามิน ต.สะบารัง อ.เมือง จ.ปัตตานี 94000
21	ชื่อสถานประกอบการ	ร้าน ฟรีดอมดีไซน์
	ที่อยู่	7 ต.ยามู อ.ยะหริ่ง จ.ปัตตานี 94150

22	ชื่อสถานประกอบการ	ร้าน เดียร์ ดีไซน์
	ที่อยู่	112/26 ม.5 (ซอยหมอรাত্রี) ต.รัฐสมิแล อ.เมือง จ.ปัตตานี 94000
23	ชื่อสถานประกอบการ	ร้าน The Best
	ที่อยู่	78/8 ถนนเกลือ ต.อาเนาะรู อ.เมือง จ.ปัตตานี 94000

3.2 ข้อมูลตลาดแรงงานภายในจังหวัดปัตตานี

ลำดับ ที่	ชื่อนิติบุคคล	เลขทะเบียน	ที่ตั้งสำนักงานใหญ่		ประเภทธุรกิจ
			อำเภอ	จังหวัด	
๑	บจ.ปัตตานีจังหวัดพาณิชย์	๕๕๑	เมือง	ปัตตานี	ค่าน้ำมันเชื้อเพลิง
๒	บจ.ไฟฟ้าปัตตานี	๑(ปน.๑)	เมือง	ปัตตานี	ตั้งโรงไฟฟ้าจำหน่ายไฟฟ้า
๓	บจ.พิธานพาณิชย์	๑๕ (ปน.๒)	เมือง	ปัตตานี	ซื้อ-ขายรถจักรยานยนต์และรถยนต์
๔	บจ.เคียนอัน	๑๖(ปน.๓)	หนองจิก	ปัตตานี	รับซื้อและจำหน่ายยางพาราและกิจการเหมืองแร่
๕	บจ.สิมเคียนโก้	๑๗(ปน.๔)	เมือง	ปัตตานี	รับซื้อจำหน่ายยางพารา
๖	บจ.ธารังพัฒนา	๒(ปน.๕)	เมือง	ปัตตานี	อุตสาหกรรมยางพารา – เหมืองแร่
๗	บจ.ซิมฮับเซ็ง	๑๐(ปน.๑๒)			ค่าน้ำมันเชื้อเพลิง
๘	บจ.พิซาแร่	๒๐(ปน.๑๖)			ทำการขนส่งสินค้าและคนโดยสาร
๙	บจ.พงศ์ธนากรพาณิชย์	ปน.๒๔	เมือง	ปัตตานี	
๑๐	บจ.ไทยเซอร์วิส	๕๙(ปน.๓๗)	เมือง	ปัตตานี	
๑๑	บจ.ปัตตานีเซ็นทรัล	ปน.๔๐	เมือง	ปัตตานี	ค้าเครื่องไฟฟ้าและเครื่องจักรต่างๆ
๑๒	บจ.ปัตตานีขนส่ง	ปน.๔๑	เมือง	ปัตตานี	บริการขนส่งและขนถ่ายสินค้า
๑๓	บจ.มุสลิมทักษิณ	(ปน.๔๒)	มายอ	ปัตตานี	รับเหมาก่อสร้าง
๑๔	บจ.ไม้นครใต้	(ปน.๔๓)	เมือง	ปัตตานี	รับขายไม้แปรรูป
๑๕	บจ.ศูนย์สาส์น	(ปน.๔๕)	เมือง	ปัตตานี	จำหน่ายเครื่องเขียนแบบเรียน
๑๖	บจ.สหปัตตานีขนส่ง	(ปน.๔๖)	เมือง	ปัตตานี	ขนส่งสินค้า
๑๗	บจ.ซิมกิมซุนจัน(๑๙๖๖)	(ปน.๔๗)	เมือง	ปัตตานี	ขายยางพาราและน้ำมันเชื้อเพลิง
๑๘	บจ.โพธิ์ฟ้า	(ปน.๔๘)	เมือง	ปัตตานี	โรงงานปลาป่น
๑๙	บจ.อุตสาหกรรมกรมการประมงปัตตานี	(ปน.๔๙)	เมือง	ปัตตานี	โรงงานน้ำแข็งขนส่งทางบก/น้ำ
๒๐	บจ.ปัตตานีสมาติขนส่ง	(ปน.๕๐)	ยะหริ่ง	ปัตตานี	ขนส่ง
๒๑	บจ.ปัตตานีสหประมง	(ปน.๕๑)	เมือง	ปัตตานี	ค่าน้ำแข็ง โรงสีข้าว ขนส่ง
๒๒	บจ.ไทยทักษิณลานนา	บอง.ปน.๑		ปัตตานี	
๒๓	บจ.ปัตตานีอุตสาหกรรม(๑๙๗๑)	บอง.ปน.๒	เมือง	ปัตตานี	โรงงานผลิตยางธรรมชาติและสังเคราะห์
๒๔	บจ.ร่วมพัฒนาเศรษฐกิจ ภาคใต้	บอง.ปน.๓	เมือง	ปัตตานี	เหมืองแร่
๒๕	บจ.ปัตตานีก้าวหน้า	บอง.ปน.๔	เมือง	ปัตตานี	รับเหมาก่อสร้าง
๒๖	บจ.ปัตตานีเจริญเทรดดิ้ง (๑๙๗๒)	บอง.ปน.๕	เมือง	ปัตตานี	ซื้อ-ขายรถจักรยานยนต์และรถยนต์
๒๗	บจ.แหลมทองการประมงปัตตานี	บอง.ปน.๗	เมือง	ปัตตานี	การประมง
๒๘	บจ.เจาะกือแย	บอง.ปน.๘	สายบุรี	ปัตตานี	ทำอิฐ-โรงงานน้ำแข็ง-แปปลา-อาหาร
๒๙	บจ.เข้าที่ฮีสเอเชียปัตตานี	บอง.ปน.๙	เมือง	ปัตตานี	ค้าอาหารแห้งและสด



๔.

ข้อมูลบุคลากร

4. ข้อมูลบุคลากร

4.1 จำนวนบุคลากรทำหน้าที่สอน จำแนกตามประเภทของบุคลากร และเพศ

ประเภทบุคลากร/ เพศ		จำนวน (คน)	หมายเหตุ
ข้าราชการ	ชาย	11	
	หญิง	32	
พนักงานราชการ	ชาย	3	
	หญิง	12	
ครูอัตราจ้าง/จ้างเหมาบริการ	ชาย	1	
	หญิง	8	
รวมทั้งสิ้น		67	

4.2 จำนวนบุคลากรทำหน้าที่สนับสนุนจำแนกตามประเภทของบุคลากร และเพศ

ประเภทบุคลากร/ เพศ		จำนวน (คน)	หมายเหตุ
ข้าราชการพลเรือน	ชาย	-	
	หญิง	-	
พนักงานราชการ	ชาย	6	
	หญิง	16	
ลูกจ้างประจำ	ชาย	3	
	หญิง	1	
ลูกจ้างชั่วคราว/จ้างเหมาบริการ	ชาย	8	
	หญิง	10	
รวมทั้งสิ้น		44	

4.3 บุคลากรที่ไม่มีวิทยฐานะหรือตำแหน่งทางวิชาการจำแนกตามวุฒิการศึกษา

วุฒิการศึกษา	จำนวน (คน)	หมายเหตุ
ต่ำกว่าปริญญาตรี	28	
ปริญญาตรี	35	
ปริญญาโท	2	
ปริญญาเอก	-	
รวมทั้งสิ้น	65	

4.5 จำนวนบุคลากรในสถานศึกษาจำแนกตามวิทยฐานะวุฒิการศึกษา

วุฒิการศึกษา/ เพศ		จำนวน (คน)					หมายเหตุ
		ชำนาญการ	ชำนาญการพิเศษ	เชี่ยวชาญ	เชี่ยวชาญพิเศษ	รวม	
ต่ำกว่าปริญญาตรี	ชาย	-	-	-	-	0	
	หญิง	-	-	-	-	0	
ปริญญาตรี	ชาย	4	1	-	-	5	
	หญิง	5	4	-	-	9	
ปริญญาโท	ชาย	-	1	-	-	1	
	หญิง	4	10	-	-	14	
ปริญญาเอก	ชาย	-	-	-	-	0	
	หญิง	-	-	-	-	0	
รวมทั้งสิ้น		13	16	0	0	29	

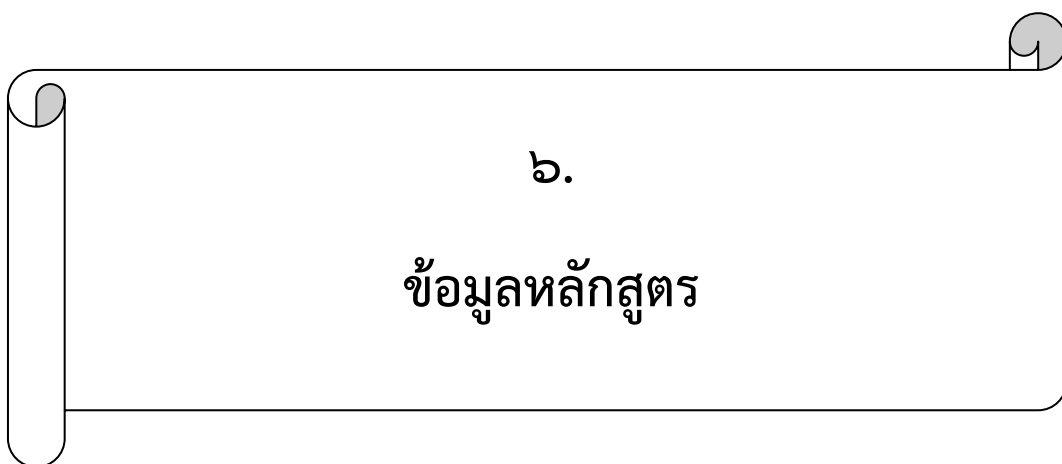
๕.

ข้อมูลงบประมาณและการเงิน

5. ข้อมูลงบประมาณและการเงิน

รายการ	จำนวนเงิน (บาท)
1. งบบุคลากร	
- ค่าตอบแทนพนักงานราชการ	9,201,239
- ค่าตอบแทนพื้นที่	1,512,000
2. งบดำเนินงาน	
- งบดำเนินงาน	6,879,209
- ค่าสาธารณูปโภค ค่าไฟฟ้า ค่าโทรศัพท์ ค่าสื่อสารและโทรคม ค่าไปรษณีย์ โทรเลข ค่าน้ำประปาและบาดาล	1,200,000
3. ค่าเสื่อมราคา	
- ครุภัณฑ์ ค่าเสื่อมสะสม	
4. งบเรียนฟรี 15 ปี ค่าจัดการเรียนการสอน (งบอุดหนุนขั้นพื้นฐาน)	
- ค่าจัดการเรียนการสอน	2,907,930
- ค่าหนังสือ	854,051
- ค่าเครื่องแบบ	379,800
- ค่าอุปกรณ์	185,610
- ค่ากิจกรรมพัฒนานักเรียน นักศึกษา	405,968
- อุดหนุนค่าเครื่องมืออุปกรณ์การเรียน	28,420
5. งบอุดหนุนทั่วไป	
- ทุนการศึกษาเฉลิมราชกุมารี (ปวส.)	87,500
- โครงการเสริมสร้างนวัตกรรมการพัฒนาเทคโนโลยีสิ่งประดิษฐ์ของคนรุ่นใหม่	142,907
- โครงการจัดการศึกษาการเรียนร่วมหลักสูตรอาชีวศึกษาและมัธยมศึกษาตอนปลาย (ทวิศึกษา)	353,477
- โครงการส่งเสริมและเผยแพร่ความจริงที่ถูกต้องเพื่อสนับสนุนการแก้ไขปัญหา	1,674,948
- โครงการสานฝันการกีฬาสู่ระบบการศึกษาจังหวัดชายแดนภาคใต้	192,500

-โครงการอาชีพะต้านยาเสพติด	49,934
- โครงการส่งเสริมการประกอบอาชีพอิสระในกลุ่มผู้เรียนอาชีวศึกษา	144,991



๖.

ข้อมูลหลักสูตร

ข้อมูลหลักสูตร

วิทยาลัยอาชีวศึกษาปัตตานี มุ่งเน้นการจัดการเรียนด้านวิชาชีพ เพื่อให้นักศึกษาได้รู้จริง (knowledge Skill) ทำได้ (Practice Skill) และสามารถใช้ชีวิตในสังคมได้อย่างมีความสุข (Life Skill) เป็นคนเก่ง คนดีของสังคมและเมื่อจบการศึกษาสามารถประกอบอาชีพได้อย่างมั่นใจ

การจัดเรียนการสอน 2 ระบบ

» ระบบปกติ เปิดสอน 2 ระดับ

- ระดับปวช. รับนักเรียนที่จบชั้น ม.3 หรือเทียบเท่า
- ระดับปวส. รับนักเรียนที่จบชั้น ปวช. 3 และ ม.6 หรือเทียบเท่า

» ระบบทวิภาคี

จัดการเรียนการสอนด้วยความร่วมมือระหว่างสถานศึกษากับสถานประกอบการโดยนักศึกษา จะเรียนและฝึกปฏิบัติวิชาชีพในสถานประกอบการโดยเปิดสอน 4 สาขาวิชา 2 ระดับ

- ระดับปวส. รับนักเรียนที่จบชั้น ปวช. 3 ม.6 หรือเทียบเท่า
- ระดับปริญญาตรี (ทล.บ.) รับนักศึกษาที่จบชั้นปวส. 2 หรือเทียบเท่า

» ประเภทวิชาที่เปิดสอน

หลักสูตรปวช. 2563

» ประเภทวิชาพาณิชยกรรม

» แผนกวิชาการบัญชี

- | | |
|--------------------|-----------------|
| - สาขาวิชาการบัญชี | สาขางานการบัญชี |
|--------------------|-----------------|

» แผนกวิชาการตลาด

- | | |
|-------------------|----------------|
| - สาขาวิชาการตลาด | สาขางานการตลาด |
|-------------------|----------------|

» แผนกวิชาการเลขานุการ

- | | |
|------------------------|---------------------|
| - สาขาวิชาการเลขานุการ | สาขางานการเลขานุการ |
|------------------------|---------------------|

» แผนกวิชาคอมพิวเตอร์ธุรกิจ

- | | |
|-----------------------------|--------------------------|
| - สาขาวิชาคอมพิวเตอร์ธุรกิจ | สาขางานคอมพิวเตอร์ธุรกิจ |
|-----------------------------|--------------------------|

» ประเภทวิชาอุตสาหกรรมท่องเที่ยว

» แผนกวิชาการโรงแรม

- | | |
|---------------------|------------------|
| - สาขาวิชาการโรงแรม | สาขางานการโรงแรม |
|---------------------|------------------|

» ประเภทวิชาคหกรรม

» แผนกวิชาเทคโนโลยีผ้าและเครื่องแต่งกาย

- สาขาวิชาแฟชั่นและสิ่งทอ สาขางานเสื้อผ้าแฟชั่น

» แผนกวิชาการบริหารงานคหกรรมศาสตร์

- สาขาวิชาการบริหารงานคหกรรมศาสตร์ สาขางานคหกรรมเพื่อการโรงแรม

» แผนกวิชาอาหารและโภชนาการ

- สาขาวิชาอาหารและโภชนาการ สาขางานอาหารและโภชนาการ

» ประเภทวิชาศิลปกรรม

» แผนกวิชาศิลปกรรม

- สาขาวิชาคอมพิวเตอร์กราฟิก สาขางานคอมพิวเตอร์กราฟิกอาร์ต

หลักสูตรปวส. 2563

» ประเภทวิชาบริหารธุรกิจ

» แผนกวิชาการบัญชี

- สาขาวิชาการบัญชี สาขางานการบัญชี

» แผนกวิชาการตลาด

- สาขาวิชาการตลาด สาขางานการตลาด
- สาขาวิชาการจัดการธุรกิจค้าปลีก สาขางานการจัดการธุรกิจค้าปลีกทั่วไป (ทวิภาคี)

» แผนกวิชาการเลขานุการ

- สาขาวิชาการเลขานุการ สาขางานการเลขานุการ

» แผนกวิชาคอมพิวเตอร์ธุรกิจ

- สาขาวิชาคอมพิวเตอร์ธุรกิจ สาขางานคอมพิวเตอร์ธุรกิจ

» ประเภทวิชาอุตสาหกรรมท่องเที่ยว

» แผนกวิชาการโรงแรม

- สาขาวิชาการโรงแรม สาขางานส่วนหน้าโรงแรม (ทวิภาคี)
- สาขาวิชาการโรงแรม สาขางานแม่บ้านโรงแรม (ทวิภาคี)
- สาขาวิชาการโรงแรม สาขางานบริการอาหารและเครื่องดื่ม (ทวิภาคี)
- สาขาวิชาการโรงแรม สาขางานครัวโรงแรม (ทวิภาคี)
- สาขาวิชาการท่องเที่ยว สาขางานการท่องเที่ยว

» ประเภทวิชาคหกรรม

๗.

ข้อมูลครุภัณฑ์

7. ข้อมูลครุภัณฑ์

7.1 ฝ่ายพัฒนากิจการนักเรียนนักศึกษา

ว.ด.ป. ที่ซื้อ	หมายเลขพัสดุ เลขลำดับครุภัณฑ์	ชื่อพัสดุ	หน่วยนับ	วิธีที่ได้มา	ประเภทเงิน	อัตรา	ราคาต่อหน่วย	รวมเป็นเงิน ทั้งสิ้น	หมายเหตุ
18/08/63		เครื่องคอมพิวเตอร์ ALL IN ONE สำหรับงานประมวลผล ยี่ห้อ Acer รุ่น C22-960	เครื่อง	ตกลงราคา	รายได้	1	20,650	20,650	
9/9/63		ลำโพงเอนกประสงค์	ชุด	ตกลงราคา	งปม.	1	4,800	4,800	
18/9/63		กล่องเอนกประสงค์	ใบ	ตกลงราคา	งปม.	6	590	3,540	
		ชั้นวางของ	ชุด	ตกลงราคา	งปม.	1	990	990	

7.2 ฝ่ายวิชาการ

ว.ด.ป. ที่ซื้อ	หมายเลขพัสดุ เลขลำดับครุภัณฑ์	ชื่อพัสดุ	หน่วยนับ	วิธีที่ได้มา	ประเภทเงิน	อัตรา	ราคาต่อหน่วย	รวมเป็นเงิน ทั้งสิ้น	หมายเหตุ
17/1/63	7440-001-0001-632-0685	เครื่องคอมพิวเตอร์ ยี่ห้อ Acer รุ่น C22-960-1028G1TT21MT/T001	เครื่อง	ตกลงราคา	รายได้	2	22,000	44,000	

7.3 ฝ่ายแผนงานและความร่วมมือ

ว.ด.ป. ที่ซื้อ	หมายเลขพัสดุ เลขลำดับครุภัณฑ์	ชื่อพัสดุ	หน่วยนับ	วิธีที่ได้มา	ประเภทเงิน	อัตรา	ราคาต่อหน่วย	รวมเป็นเงิน ทั้งสิ้น	หมายเหตุ
10/7/63	7440-013-0001-632-0005- 0007	เครื่องสำรองไฟ 850VA/350W	เครื่อง	ตกลงราคา	รายได้	3	1,490	4,470	

7.4 แผนวิชาการเลขานุการ

ว.ด.ป. ที่ซื้อมา	หมายเลขพัสดุ เลขลำดับครุภัณฑ์	ชื่อพัสดุ	หน่วยนับ	วิธีที่ได้มา	ประเภทเงิน	อัตรา	ราคาต่อหน่วย	รวมเป็นเงิน ทั้งสิ้น	หมายเหตุ
13/5/63		โต๊ะนักเรียน ขนาด 0.40*6.50*2.70 มม.	ตัว	ตกลงราคา	รายได้	30	3,000	90,000	
		โต๊ะคอม ขนาด 0.50*2.20*100 มม.	ตัว	ตกลงราคา	รายได้	4	5,500	22,000	
		โต๊ะอาจารย์ผู้สอน ขนาด 0.70*1.20*0.73 มม.	ชุด	ตกลงราคา	รายได้	1	9,800	9,800	
		โต๊ะปฏิบัติงานนักศึกษาสำหรับ 12 คน	ชุด	ตกลงราคา	รายได้	1	23,000	23,000	
		เครื่องปรับอากาศ EMINENT ขนาด 24,000 BTU	ชุด	ตกลงราคา	รายได้	3	29,300	87,900	
		เก้าอี้ JJ หนึ่งดำ	ตัว	ตกลงราคา	รายได้	42	1,200	50,400	
		เก้าอี้สี่เทาขาเหล็ก	ตัว	ตกลงราคา	รายได้	12	1,600	19,200	
		เก้าอี้ทำงานปรับสูง	ตัว	ตกลงราคา	รายได้	1	2,800	2,800	

7.5 งานบุคลากร

ว.ด.ป. ที่ซื้อมา	หมายเลขพัสดุ เลขลำดับครุภัณฑ์	ชื่อพัสดุ	หน่วยนับ	วิธีที่ได้มา	ประเภทเงิน	อัตรา	ราคาต่อหน่วย	รวมเป็นเงิน ทั้งสิ้น	หมายเหตุ
17/3/63		เครื่องคอมพิวเตอร์ hp 24-f01510	เครื่อง	ตกลงราคา	รายได้	1	22,990	22,990	
		เครื่องสำรองไฟ 1syndrome eco 800/480 w	เครื่อง	ตกลงราคา	รายได้	1	1,990	1,990	
10/4/63		โต๊ะวางเครื่องคอมพิวเตอร์ Motech	ตัว	ตกลงราคา	รายได้	1	2,500	2,500	
		เก้าอี้ทำงาน SR-2/AC ดำ	ตัว	ตกลงราคา	รายได้	1	3,300	3,300	

7.6 งานทะเบียน

ว.ด.ป. ที่เข้ามา	หมายเลขพัสดุ เลขลำดับครุภัณฑ์	ชื่อพัสดุ	หน่วยนับ	วิธีที่ได้มา	ประเภทเงิน	อัตรา	ราคาต่อหน่วย	รวมเป็นเงิน ทั้งสิ้น	หมายเหตุ
5/2/63	7440-010-0002-632-0129	เครื่องทำบัตรนักศึกษา	เครื่อง	ตกลงราคา	รายได้	1	48,150	48,150	

7.7 งานอาคาร

ว.ด.ป. ที่เข้ามา	หมายเลขพัสดุ เลขลำดับครุภัณฑ์	ชื่อพัสดุ	หน่วยนับ	วิธีที่ได้มา	ประเภทเงิน	อัตรา	ราคาต่อหน่วย	รวมเป็นเงิน ทั้งสิ้น	หมายเหตุ
5/2/63	4240-012-0001-632-0003	บันได 8"	ตัว	ตกลงราคา	รายได้	1	3,280	3,280	
24/2/63		ตู้กระจกบานเลื่อนขนาด 50*180*420 ซม.	ใบ	ตกลงราคา	รายได้	1	28,000	28,000	
8/4/63		เครื่องปรับอากาศ ยี่ห้อ EMINENT รุ่น EER 337	เครื่อง	ตกลงราคา	รายได้	1	42,300	42,300	
10/4/63		พัดลมโคมจร 16 นิ้ว	ตัว	ตกลงราคา	รายได้	54	1,800	97,200	
15/4/63		เครื่องพ่นยาแบบแบตเตอรี่	เครื่อง	ตกลงราคา	รายได้	1	2,500	2,500	
8/6/63		ลูกหมุนคู่อากาศ	ตัว	ตกลงราคา	รายได้	1	6,800	6,800	
15/6/63		เครื่องเจียร 4 นิ้ว	ตัว	ตกลงราคา	รายได้	1	1,800	1,800	
		เครื่องตัดหญ้าคูโบต้า	เครื่อง	ตกลงราคา	รายได้	2	9,500	19,000	
		เครื่องอัดฉีด	เครื่อง	ตกลงราคา	รายได้	1	5,800	5,800	
		สว่านตัวเล็ก	ตัว	ตกลงราคา	รายได้	1	2,500	2,500	
31/8/63		เก้าอี้อัลลอยด์ลายโรส	ตัว	ตกลงราคา	รายได้	2	10,000	10,000	

7.8 งานวิทยบริการและห้องสมุด

ว.ด.ป. ที่ซื้อมา	หมายเลขพัสดุ เลขลำดับครุภัณฑ์	ชื่อพัสดุ	หน่วยนับ	วิธีที่ได้มา	ประเภทเงิน	อัตรา	ราคาต่อหน่วย	รวมเป็นเงิน ทั้งสิ้น	หมายเหตุ
26/2/63	7440-010-0002-632-0131	เครื่องพิมพ์แบบฉีดหมึก	เครื่อง	ตกลงราคา	รายได้	1	4,300	4,300	
4/3/63	7440-001-0001-632-0687- 0692	เครื่องคอมพิวเตอร์ ALL IN ONE ยี่ห้อ ACER	เครื่อง	ตกลงราคา	รายได้		18,040	108,240	

7.9 งานการเงิน

ว.ด.ป. ที่ซื้อมา	หมายเลขพัสดุ เลขลำดับครุภัณฑ์	ชื่อพัสดุ	หน่วยนับ	วิธีที่ได้มา	ประเภทเงิน	อัตรา	ราคาต่อหน่วย	รวมเป็นเงิน ทั้งสิ้น	หมายเหตุ
4/2/63	7440-010-0002-632-0130	เครื่องพิมพ์ HP PRO M15A	เครื่อง	ตกลงราคา	รายได้	1	3,350	3,350	
8/6/63	7440-001-0001-632-0693	เครื่องคอมพิวเตอร์สำหรับ ประมวลผลแบบที่ 1 ยี่ห้อ Acer รุ่น TC-885-944	เครื่อง	ตกลงราคา	รายได้	1	21,900	21,900	

7.10 งานบัญชี

ว.ด.ป. ที่ซื้อมา	หมายเลขพัสดุ เลขลำดับครุภัณฑ์	ชื่อพัสดุ	หน่วยนับ	วิธีที่ได้มา	ประเภทเงิน	อัตรา	ราคาต่อหน่วย	รวมเป็นเงิน ทั้งสิ้น	หมายเหตุ
18/8/63	7440-010-0002-632-0130	เครื่องคอมพิวเตอร์สำหรับ ประมวลผลแบบที่ 1 ยี่ห้อ Lenuvo รุ่น M720	เครื่อง	ตกลงราคา	รายได้	1	18,990	18,990	

7.11 งานประชาสัมพันธ์

ว.ด.ป. ที่เข้ามา	หมายเลขพัสดุ เลขลำดับครุภัณฑ์	ชื่อพัสดุ	หน่วยนับ	วิธีที่ได้มา	ประเภทเงิน	อัตรา	ราคาต่อหน่วย	รวมเป็นเงิน ทั้งสิ้น	หมายเหตุ
5/2/63		กล้องถ่ายรูป SONY A6000	ตัว	ตกลงราคา	รายได้	1	23,900	23,900	
		เลนส์ SONY E55	ตัว	ตกลงราคา	รายได้	1	13,990	13,990	
11/2/63	07730-003-0001-632-0047	ทีวี LG 60"	เครื่อง	ตกลงราคา	รายได้	1	22,500	22,500	
	6760-002-0001-632-0004	ขาตั้งทีวี 32"	อัน	ตกลงราคา	รายได้	1	5,000	5,000	
	7440-013-0001-632-0003	เครื่องสำรองไฟ 850VA/350W	เครื่อง	ตกลงราคา	รายได้	1	1,500	1,500	
23/3/63		เครื่องคอมพิวเตอร์ ALL IN ONE ยี่ห้อ Acer รุ่น C24-865- 8258GIT23MI/T001	เครื่อง	ตกลงราคา	รายได้	1	17,990	17,990	

7.12 งานบริหารงานทั่วไป

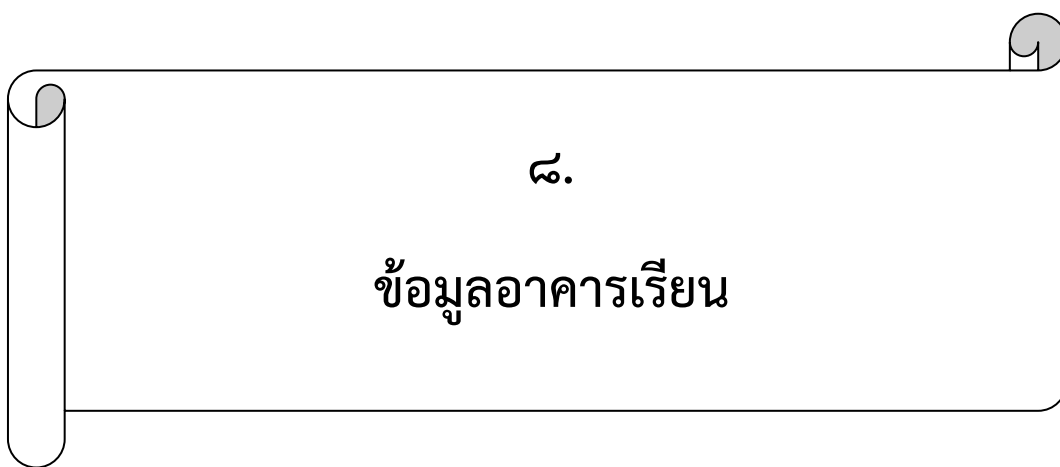
ว.ด.ป. ที่ซื้อมา	หมายเลขพัสดุ เลขลำดับครุภัณฑ์	ชื่อพัสดุ	หน่วยนับ	วิธีที่ได้มา	ประเภทเงิน	อัตรา	ราคาต่อหน่วย	รวมเป็นเงิน ทั้งสิ้น	หมายเหตุ
5/2/63	7440-013-0001-632-0002	เครื่องสำรองไฟ	เครื่อง	ตกลงราคา	รายได้	1	2,290	2,290	
	7440-010-0002-632-0132	เครื่องสแกนเนอร์ HP รุ่น Scanjet pr6 3500 ft	เครื่อง	ตกลงราคา	รายได้	1	27,450	27,450	
	7440-013-0001-632-0001	เครื่องสำรองไฟ Syndome eco 1,000 VA/630 W	เครื่อง	ตกลงราคา	รายได้	1	2,290	2,290	
24/2/63		ตู้เอกสารสูง บานเลื่อน	ใบ	ตกลงราคา	รายได้	1	6,200	6,200	
		ชั้นเก็บเอกสาร	ใบ	ตกลงราคา	รายได้	1	2,300	2,300	
5/3/63		โต๊ะทำงาน ขนาด 219 x 104 x 76 ซม.	ตัว	ตกลงราคา	รายได้	1	12,600	12,600	
		โต๊ะต่อข้าง ขนาด 120 x 44 x 76 ซม.	ตัว	ตกลงราคา	รายได้	1	6,500	6,500	
		ตู้ลิ้นชัก ขนาด 40 x 50 x 65 ซม.	ตัว	ตกลงราคา	รายได้	1	4,900	4,900	
		เก้าอี้สำนักงาน รุ่น A254 ยี่ห้อ CN	ตัว	ตกลงราคา	รายได้	1	18,750	18,750	
		เก้าอี้สำนักงาน รุ่น B188 ยี่ห้อ CN	ตัว	ตกลงราคา	รายได้	2	3,375	3,375	
10/3/63		เก้าอี้ขนาด 2 เมตร	ตัว	ตกลงราคา	รายได้	2	27,000	54,000	
		เก้าอี้ขนาด 1 ที่นั่ง	ตัว	ตกลงราคา	รายได้	4	11,250	45,000	
		โต๊ะกลาง	ตัว	ตกลงราคา	รายได้	1	8,900	8,900	
12/3/63		ตู้เก็บอุปกรณ์งานบ้านงานครัว	ตัว	ตกลงราคา	รายได้	1	6,500	6,500	
		โต๊ะวางอุปกรณ์ห้องประชุม	ตัว	ตกลงราคา	รายได้	1	3,200	3,200	
18/3/63		ตู้เก็บกุญแจ	ตัว	ตกลงราคา	รายได้	1	4,200	4,200	

		ตู้เก็บเอกสาร 12 ลิ้นชัก	ตัว	ตกลงราคา	รายได้	1	3,600	3,600	
24/4/63		จานดาวเทียม	จาน	ตกลงราคา	รายได้	1	4,000	4,000	
		โต๊ะทำงานพร้อมเก้าอี้	ชุด	ตกลงราคา	รายได้	1	5,900	5,900	
		ทีวี แอลจี 55 นิ้ว LED	เครื่อง	ตกลงราคา	รายได้	1	12,990	12,990	

7.13 งานสื่อและโสตทัศนศึกษา

ว.ด.ป. ที่ซื้อมา	หมายเลขพัสดุ เลขลำดับครุภัณฑ์	ชื่อพัสดุ	หน่วยนับ	วิธีที่ได้มา	ประเภทเงิน	อัตรา	ราคาต่อหน่วย	รวมเป็นเงิน ทั้งสิ้น	หมายเหตุ
23/3/63		จอมอเตอร์ไฟฟ้า 120 นิ้ว พร้อมรีโมท	จอ	ตกลงราคา	รายได้	1	13,400	13,400	
9/6/63		เครื่องมัลติมีเดียโปรเจคเตอร์	เครื่อง	ตกลงราคา	รายได้	1	38,400	38,400	
		จอรับภาพขนาด 120 นิ้ว ชนิดมอเตอร์	จอ	ตกลงราคา	รายได้	1	13,400	13,400	
		ลำโพงติดผนัง	ชุด	ตกลงราคา	รายได้	4	4,075	16,300	
		แท็บเล็ตซัมซุง	เครื่อง	ตกลงราคา	รายได้	1	26,000	26,000	
		ไม้ค้ำผู้เข้าร่วมประชุม	ชุด	ตกลงราคา	รายได้	9	3,200	28,800	
		โต๊ะประชุมขนาดไม่น้อยกว่า 180 x 55 x 75 cm	ตัว	ตกลงราคา	บริจาค	6	6,500	39,000	
		โต๊ะประชุมขนาดไม่น้อยกว่า 150 * 55 * 75 cm	ตัว	ตกลงราคา	บริจาค	2	5,150	10,300	
		โต๊ะประชุมครึ่งวงกลมขนาดไม่น้อยกว่า 120 * 60 * 75 cm	ตัว	ตกลงราคา	บริจาค	1	5,200	5,200	

		เก้าอี้ประชุม รุ่น C073B	ตัว	ตกลงราคา	บริจาค	22	3,500	77,000	
		เก้าอี้ประชุมประธาน รุ่น 8090	ตัว	ตกลงราคา	บริจาค	1	7,500	7,500	
		ไมค์ประชุมผู้ร่วมประชุมรุ่น ccs-580d	ตัว	ตกลงราคา	บริจาค	3	3,200	9,600	
		ไมค์ประชุมประธาน รุ่น ccs-580c	ตัว	ตกลงราคา	บริจาค	1	5,000	5,000	
		เครื่องควบคุมและจ่ายไฟ รุ่น ccs-580m	เครื่อง	ตกลงราคา	บริจาค	1	6,700	6,700	
		ไมโครโฟนไร้สายแบบมือถือ รุ่น dw-2400/ht	ตัว	ตกลงราคา	บริจาค	1	10,700	10,700	
		มิกเซอร์แอมป์ 60 วัตต์ มีฟังก์ชัน USB, Bluetooth รุ่น sa-60	ตัว	ตกลงราคา	บริจาค	1	8,500	8,500	
		จอมอนิเตอร์สำหรับประธาน 23 นิ้ว	จอ	ตกลงราคา	รายได้	1	5,500	5,500	
19/9/63		โต๊ะวางอุปกรณ์แบบล้อเลื่อน	ตัว	ตกลงราคา	รายได้	2	2,500	5,000	
		เก้าอี้ผู้ร่วมประชุมโครงสแตนเลส	ตัว	ตกลงราคา	รายได้	10	1,950	19,500	
		เก้าอี้เอนกประสงค์	ตัว	ตกลงราคา	รายได้	2	1,250	2,500	
		เครื่องสำรองไฟ 1500 VA	เครื่อง	ตกลงราคา	รายได้	1	8,900	8,900	
		ตู้เก็บอุปกรณ์ ขนาด 60 * 60 * 85 cm	ใบ	ตกลงราคา	รายได้	1	15,500	15,500	



๘.

ข้อมูลอาคารเรียน

8. ข้อมูลอาคารสถานที่

8.1 จำนวนห้องเรียนสายอาชีพจำแนกตามแผนกวิชา

แผนกวิชาวิชา	จำนวนห้องเรียน	หมายเหตุ
แผนกวิชาการบัญชี	4	
แผนกวิชาการตลาด	3	
แผนกวิชาการเลขานุการ	6	
แผนกวิชาคอมพิวเตอร์ธุรกิจ	6	
แผนกวิชาการโรงแรม	2	
แผนกวิชาเทคโนโลยีผ้าและเครื่องแต่งกาย	4	
แผนกวิชาการบริหารงานคหกรรมศาสตร์	3	
แผนกวิชาอาหารและโภชนาการ	6	
แผนกวิชาศิลปกรรม	8	
แผนกวิชาสามัญสัมพันธ์	10	
ห้องบรรยายรวม	6	
รวมทั้งสิ้น	58	

8.2 ข้อมูลอาคารเรียน

ข้อมูลด้านอาคารสถานที่

อาคารเรียน และปฏิบัติการ

✿ อาคารเรียน 1 (อาคารเรียนและปฏิบัติการ 4 ชั้น)

- ◆ ลักษณะ อาคาร อาคารคอนกรีตเสริมเหล็ก 4 ชั้น
- ◆ ขนาดอาคาร กว้าง 13 เมตร (รวมระเบียงทางเดิน) ยาว 78 เมตร
- ◆ เนื้อที่ 624 ตารางเมตร
- ◆ ก่อสร้างเมื่อ พ.ศ. 2540
- ◆ ราคาก่อสร้าง 13,440,000 บาท
- ◆ สภาพอาคารในปัจจุบัน ใช้งานได้ดี



✿ อาคารเรียน 2 (อาคารเรียนและปฏิบัติการ 4 ชั้น)

- ◇ ลักษณะอาคาร อาคารคอนกรีตเสริมเหล็ก 4 ชั้น
- ◇ ขนาดอาคาร กว้าง 9.50 เมตร (รวมระเบียงทางเดิน), ยาว 54.4 เมตร , สูง 15 เมตร
- ◇ เนื้อที่ 513 ตารางเมตร
- ◇ ก่อสร้างเมื่อ พ.ศ. 2526
- ◇ ราคาก่อสร้าง 6,120,000 บาท (เงิน งบประมาณ. 5,200,000 + บ.ก.ศ. 920,000)
- ◇ สภาพอาคารในปัจจุบัน ใช้งานได้ดี



✿ อาคารเรียน 3 (อาคารเรียนและปฏิบัติการ 4 ชั้น)

- ◇ ลักษณะอาคาร อาคารคอนกรีตเสริมเหล็ก 4 ชั้น
- ◇ ขนาดอาคาร กว้าง 10 เมตร (รวมระเบียงทางเดิน), ยาว 58.5 เมตร, สูง 16.55 เมตร
- ◇ เนื้อที่ 1,782 ตารางเมตร
- ◇ ก่อสร้างเมื่อ พ.ศ. 2530
- ◇ ราคาก่อสร้าง 6,995,264 บาท (เงินงบประมาณ. 5,497,632 + บ.ก.ศ. 1,497,632)
- ◇ สภาพอาคารในปัจจุบัน ใช้งานได้ดี



✿ อาคารเรียน 4 (อาคารเรียนและปฏิบัติการ 2 ชั้น)

- ◇ ลักษณะอาคาร อาคารคอนกรีตเสริมเหล็ก 2 ชั้น
- ◇ ขนาดอาคาร กว้าง 10.6 เมตร (รวมระเบียงทางเดิน)
ยาว 52 เมตร สูง 7.22 เมตร
- ◇ เนื้อที่ 513 ตารางเมตร
- ◇ ก่อสร้างเมื่อ พ.ศ. 2520
- ◇ ราคาก่อสร้าง 918,050 บาท (เงินงปม.)
- ◇ สภาพอาคารในปัจจุบัน ใช้งานได้ดี



✿ อาคารเรียน 5 (อาคารเรียนและปฏิบัติการ 4 ชั้น) ตึกอำนวยการ

- ◇ ลักษณะอาคาร อาคารคอนกรีตเสริมเหล็ก 4 ชั้น
- ◇ ขนาดอาคาร กว้าง 12 เมตร (รวมระเบียงทางเดิน)
ยาว 40.50 เมตร
- ◇ เนื้อที่ 1,844 ตารางเมตร
- ◇ ก่อสร้างเมื่อ พ.ศ. 2533
- ◇ ราคาก่อสร้าง 8,600,000 บาท
- ◇ สภาพอาคารในปัจจุบัน ใช้งานได้ดี





หอประชุม และโรงอาหาร (อาคารปฏิบัติการ 1 ชั้น)

- ◇ ลักษณะอาคาร ตึก/ผนังก่ออิฐ/ซีเมนต์บล็อก มุงกระเบื้อง
- ◇ ขนาดอาคาร กว้าง 28 เมตร
ยาว 43.35 เมตร สูง 9.10 เมตร
- ◇ เนื้อที่ 1,213.80 ตารางเมตร
- ◇ ก่อสร้างเมื่อ พ.ศ. 2530
- ◇ ราคาก่อสร้าง 2,656,000 บาท
- ◇ สภาพอาคารในปัจจุบัน ใช้งานได้ดี



อาคารศูนย์ปฏิบัติการวิชาชีพ

- ◇ ลักษณะอาคาร อาคารคอนกรีตเสริมเหล็ก 1 ชั้น
- ◇ ขนาดอาคาร กว้าง 12 เมตร ยาว 32 เมตร
- ◇ เนื้อที่ 384 ตารางเมตร
- ◇ ก่อสร้างเมื่อ พ.ศ. 2531
- ◇ ราคาก่อสร้าง 1,349,607 บาท
- ◇ สภาพอาคารในปัจจุบัน ใช้งานได้ดี





อาคารชั่วคราว (อาคารระหมาด)

- ◇ ลักษณะอาคาร อาคารไม้ ชั้นเดียว/หลังคามุงกระเบื้อง
- ◇ ขนาดอาคาร กว้าง ๗.๕๐ เมตร ยาว ๒๗ เมตร
- ◇ เนื้อที่ - ตารางเมตร
- ◇ ก่อสร้างเมื่อ พ.ศ. ๒๕๓๐
- ◇ ราคาก่อสร้าง - บาท
- ◇ สภาพอาคารในปัจจุบัน ใช้งานได้ดี



อาคารป้อมยาม /ธนาคารโรงเรียน

- ◇ ลักษณะอาคาร อาคารคอนกรีตเสริมเหล็ก 1 ชั้น
- ◇ ขนาดอาคาร -
- ◇ เนื้อที่ - ตารางเมตร
- ◇ ก่อสร้างเมื่อ พ.ศ. 2544
- ◇ ราคาก่อสร้าง - บาท
- ◇ สภาพอาคารในปัจจุบัน ใช้งานได้ดี





โรงจอดรถหลังอาคารเรียน 5 (หน้าอาคารเรียน 4)

- ◇ ลักษณะอาคาร หลังคามุง
- ◇ ขนาดอาคาร -
- ◇ เนื้อที่ -
- ◇ ก่อสร้างเมื่อ พ.ศ. 2553
- ◇ ราคาก่อสร้าง -
- ◇ สภาพอาคารในปัจจุบัน ใช้งานได้ดี



แหล่งเรียนรู้ในสถานศึกษา

- ◇ ลักษณะอาคาร รถไฟจำลอง
- ◇ ขนาดอาคาร
- ◇ เนื้อที่
- ◇ ก่อสร้างเมื่อ พ.ศ. 2551
- ◇ ราคาก่อสร้าง
- ◇ สภาพอาคารในปัจจุบัน ใช้งานได้ดี





อาคารผลิตภัณฑ์อาหาร

- ◇ ลักษณะอาคาร อาคารคอนกรีตเสริมเหล็ก 1 ชั้น
- ◇ ขนาดอาคาร -
- ◇ เนื้อที่ 70 ตารางเมตร
- ◇ ก่อสร้างเมื่อ พ.ศ. 2552
- ◇ ราคาก่อสร้าง 550,000.- บาท (เงินบริจาค)
- ◇ สภาพอาคารในปัจจุบัน ใช้งานได้ดี



ทางเดินหน้าอาคารเรียน 5

- ◇ ลักษณะอาคาร หลังคามุงกระเบื้อง
- ◇ ขนาดอาคาร -
- ◇ เนื้อที่ -
- ◇ ก่อสร้างเมื่อ พ.ศ. 2553
- ◇ ราคาก่อสร้าง -
- ◇ สภาพอาคารในปัจจุบัน ใช้งานได้ดี





อาคารโรงงานในโรงเรียน (โรงงานโรตีกกรอบ)

- ◇ ลักษณะอาคาร อาคารคอนกรีต
- ◇ ขนาดอาคาร -
- ◇ เนื้อที่ -
- ◇ ปรับปรุงเป็นอาคารโรงงาน พ.ศ. 2551
- ◇ ราคาก่อสร้าง -
- ◇ สภาพอาคารในปัจจุบัน ใช้งานได้ดี



๙.

ข้อมูลพื้นฐานของจังหวัดปัตตานี

9. ข้อมูลพื้นฐานของจังหวัดปัตตานี

9.1 ตราประจำจังหวัดปัตตานี



9.2 คำขวัญประจำจังหวัดปัตตานี

"เมืองงามสามวัฒนธรรม ศูนย์ฮาลาลเลิศล้ำ ชนน้อมนำศรัทธา
ถิ่นธรรมชาติงามตา ปัตตานีสันติสุขแดนใต้"

9.3 ประวัติจังหวัดปัตตานี

จากหลัก ฐานเอกสารโบราณของจีน อาหรับ ชาว มลายู และจารึกของชาวอินเดีย ที่ปรากฏ นามเมืองของรัฐสำคัญแห่งหนึ่งบนแหลมมลายู ซึ่งออกเสียงตามสำเนียงในแต่ละภาษา เช่น หลังยาซิว ,หลังยาซีเจีย (ภาษาจีน พุทธศตวรรษที่ 11-12 และ 16-18) ,ลังคาโคกะ ,อิลังกาโคกะ (ภาษาสันสกฤต ภาษาทมิฬ พุทธศตวรรษที่ 9 และพุทธศตวรรษที่ 16) ,เล็งกะสุกะ (ภาษาชวา พุทธศตวรรษที่ 20) ,ลังคะศุกา (ภาษาอาหรับ พุทธศตวรรษที่ 21) ,ลังกะสุกะ ,ลังกาสุกะ (ภาษามลายู พุทธศตวรรษที่ 24) (wheatly 1961 Sklling 1992:131; อมรา ศรีสุชาติ 2540;กรมศิลปากร 2540:10)

ชื่อที่ปรากฏนี้ นักวิชาการสันนิษฐานว่าน่าจะเป็นชื่อเมืองเดียวกัน ที่เคยตั้งอยู่ในรัฐเคดะห์ ประเทศสหพันธรัฐมาเลเซีย และจังหวัดปัตตานีในประเทศไทย แต่ในสมัยหลังศูนย์กลางของเมืองแห่งนี้ น่าจะอยู่ในจังหวัดปัตตานี เนื่องจากชาวพื้นเมืองในช่วงพุทธศตวรรษที่ 24 ถึงต้นพุทธศตวรรษที่ 25 ยังกล่าวว่าเมืองปัตตานี พัฒนาขึ้นมาจากเมืองลังกาสุกะสอดคล้องกับตำนานเมืองไทรบุรีที่กล่าวว่า ราชามะโรรมหาวงศ์ทรงสร้างลังกาสุกะบนฝั่งตะวันตกที่เคดะห์และพระราชันต์ดาของพระองค์ได้มาสร้างลังกาสุกะที่ปัตตานี ชาวพื้นเมืองปัตตานีเรียกบริเวณแถบนี้ว่าลังกาสุกะมา จนกระทั่งแม่น้ำปัตตานีเปลี่ยนทางเดิน (หม่อมเจ้าจันทร์จिरายู รัชนี้,2539:107)

ราวพุทธศตวรรษที่ 19 ชุมชนลังกาสุกะเริ่มเสื่อมลงไปเนื่องจากข้อจำกัดทางภูมิศาสตร์และศาสนาวัฒนธรรมของชาวเมืองได้เปลี่ยนแปลงไป นักวิชาการทางประวัติศาสตร์และโบราณคดีเชื่อว่าปัตตานีเป็นที่แวะพักจอดเรือเพื่อแลกเปลี่ยนซื้อขายสินค้าระหว่างพ่อค้าชาว อินเดียทางตะวันตกกับพ่อค้าชาวจีนทางตะวันออก และชนพื้นเมืองบนแผ่นดินและตามหมู่เกาะใกล้เคียงต่างๆ นอกจากนั้นยังเชื่อมั่นอีกด้วยว่าปัตตานีเดิมเป็นอาณาจักรที่เก่าแก่ตามที่ ปรากฏในเอกสารโบราณที่กล่าวมา (ภักพดี อยู่คงดี,มปป:2)

หลักฐานทางโบราณคดีที่แสดงร่องรอยของความเจริญรุ่งเรืองในอดีตของปัตตานีที่ บริเวณอำเภอยะรังเป็นซากร่องรอยของเมืองโบราณขนาดใหญ่ซ้อนทับกันถึง 3 เมือง มีซากเป็นโบราณสถาน

ปรากฏอยู่ไม่น้อยกว่า 40 แห่ง ซากเนินโบราณสถานบางแห่งได้รับการขุดแต่งและอนุรักษ์ไว้ เช่น โบราณสถานบ้านจาละ 3 แห่ง ซึ่งเป็นซากอาคารศาสนสถานก่ออิฐที่มีการขุดแต่งประดับฐานชั้นล่างๆ และยังคงพบโบราณวัตถุจำนวนมาก เช่น สลุปจำลองดินเผา พระพิมพ์ดินดิบ และดินเผาบางชิ้นมีตัวอักษร ซึ่งนักภาษาโบราณอ่านและแปลว่าเป็นอักษรปัลลวะ (อินเดียใต้) ภาษาสันสกฤตเขียนเป็นคาถาเนื่องในพุทธศาสนาลัทธิมหายาน พระโพธิสัตว์สัมฤทธิ์และเศษภาชนะดินเผาประเภทต่างๆ โบราณวัตถุเหล่านี้มีอายุอยู่ในราวพุทธศตวรรษที่ 12-13 (กรมศิลปากร, 2535)

สอดคล้องกับจดหมายเหตุจีนที่ได้กล่าวถึงไว้ นอกจากนั้นหลักฐานที่ได้ขุดค้นพบยังแสดงให้เห็นด้วยว่าบริเวณที่เป็นที่ตั้ง อำเภอยะรังในปัจจุบัน เป็นชุมชนที่มีความเจริญทางวัฒนธรรมสูง โดยเฉพาะอย่างยิ่งศาสนาพุทธที่ได้รับอิทธิพลจากอินเดียไว้อย่างเต็มที่ มีความสัมพันธ์กับดินแดนใกล้เคียง เช่น บริเวณดินแดนภาคกลางของประเทศไทย และบริเวณคาบสมุทรมลายูอินโดจีนด้วย และคงจะเป็นชุมชนที่มีกิจกรรมสืบต่อเรื่อยมาจนถึงราวพุทธศตวรรษที่ 15 ก่อนที่อาณาจักรศรีวิชัยจะมีอำนาจรุ่งเรืองครอบคลุมคาบสมุทรมลายูในที่สุด (ภักดิ์ อยู่คงดี, มปป.:2)

นักภูมิศาสตร์เชื่อว่า เมืองโบราณขนาดใหญ่ที่บริเวณอำเภอยะรังนั้นหมดความสำคัญลง น่าจะมีเหตุผล ประการหนึ่งมาจากการเปลี่ยนแปลงของระดับน้ำทะเลช่วงระยะเวลา 1,000 ปีที่ผ่านมา โดยลดลงไประดับหนึ่งมีผลทำให้ชายฝั่งทะเลถอยห่างออกไปจากเดิม ดังนั้น ที่ตั้งของชุมชนจึงไม่เหมาะสมที่จะเป็นทำเลของการเป็นเมืองท่าค้าขายอีกต่อไป และนำมาซึ่งการย้ายที่ตั้งของเมืองในระยะเวลาต่อมา ซึ่งสัมพันธ์กับตำนานการสร้างเมืองปัตตานีที่กล่าวไว้ในหนังสือหลายเล่ม เช่น Hikayat Patani: Story of Patani ของ A. Teeuw และ D.K. Wyatt: Sajaraj Kerajaan Melaya Patani หรือตำนานเมืองปัตตานีของ Ibrahim Syukri เป็นต้น แม้ว่าจะไม่สามารถระบุระยะเวลากำเนิดของเมืองปัตตานีได้อย่างแน่ชัด แต่เมืองปัตตานีก็ได้ปรากฏชื่อและเจริญรุ่งเรืองขึ้นมาเป็นลำดับ

ตั้งแต่พุทธศตวรรษที่ 19 เป็นอย่างน้อย เมืองปัตตานี ได้ชื่อว่าเป็นหัวเมืองฝ่ายใต้ปลายแหลมมาลายู มีฐานะเป็นเมืองประเทศราชของกรุงศรีอยุธยาตั้งแต่รัชสมัยสมเด็จพระบรม ไตรโลกนาถ (พ.ศ. 1991-2031) และอยู่ภายใต้อำนาจของกษัตริย์กรุงศรีอยุธยาเรื่อยมา ในปี พ.ศ. 2054 โปรตุเกสสามารถยึดครองมะละกาได้สำเร็จ และพยายามขยายอิทธิพลทางการค้าขึ้นมาทางตอนเหนือของคาบสมุทรมลายู ประกอบกับพระราชกฤษฎีกาที่ 2 (พ.ศ. 2034-2072) ทรงยินยอมให้โปรตุเกสเข้ามาตั้งสถานีการค้าในเมืองชายฝั่งทะเล เช่น นครศรีธรรมราช มะริด ตะนาวศรี รวมทั้งปัตตานีด้วย ทำให้ปัตตานีกลายเป็นเมืองท่าหลักเมืองหนึ่ง เป็นที่ตั้งของสถานีการค้าของพ่อค้าทั้งชาวตะวันตกและชาวตะวันออก ทั้งชาวอินเดีย จีน และญี่ปุ่น สินค้าที่สำคัญของเมืองปัตตานียุคนั้น ได้แก่ ไม้กฤษณา ไม้ฝาง เครื่องเทศ ของป่า งาช้าง และนอแรด นอกจากนี้ปัตตานียังเป็นจุดรับส่งสินค้าของนานาชาติ เช่น เครื่องถ้วยชาม อาวุธ ดินปืน ดีบุก และผ้าไหม (สถาบันทักษิณคดีศึกษา: 2529)

แม้ว่าปัตตานีเป็นเมืองประเทศราชของกรุงศรีอยุธยาก็ตาม แต่ด้วยเหตุเมืองที่ปัตตานีมีความเจริญมั่นคงทางเศรษฐกิจเป็นอย่างดี ทำให้เจ้าเมืองปัตตานีต้องการเป็นอิสระหลายครั้ง ดังเช่น ในปี

พ.ศ.2092 ในรัชสมัยสมเด็จพระมหาจักรพรรดิ พม่ายกทัพมาตีกรุงศรีอยุธยา พระยาตานีศรีสุลต่านได้นำ กองทัพเรือประกอบด้วยเรือหย่าหยับ 200 ลำ ไปช่วยราชการสงคราม แต่เมื่อเห็นว่ากองทัพกรุงศรีอยุธยา เสียทีพม่า จึงถือโอกาสทำการขบถยกกำลังบุกเข้าไปในพระบรมมหาราชวัง สมเด็จพระมหาจักรพรรดิหนี ข้ามฝากไปประทับบนเกาะมหาพราหมณ์ จนเมื่อกองทัพไทยรวบรวมกำลังได้แล้ว จึงยกกองทัพเข้าโอบล้อม ตีกองทัพเมืองตานีจนแตกพ่ายไป

ต่อมาในปี พ.ศ.2146 สมเด็จพระนเรศวรมหาราช มีรับสั่งให้ออกญาเดโชยกทัพไปตีเมือง ปัตตานี เพื่อยึดเข้าไว้ในพระราชอำนาจ แต่ไม่สำเร็จ เนื่องจากปัตตานีได้รับการช่วยเหลือจากพ่อค้า ชาวยุโรป ทั้งอาวุธปืนใหญ่และทรัพย์สินเงินทอง

ในสมัยพระเพทราชา (พ.ศ.2231-2245) เมืองปัตตานีไม่พอใจในการสถาปนาขึ้นใหม่ของ กษัตริย์แห่งกรุงศรีอยุธยา ประกาศไม่ยอมขึ้นกับกรุงศรีอยุธยาอีกครั้ง ทำให้ปัตตานีเป็นอิสระต่อเนืองมา

จนกระทั่งกรุงศรีอยุธยาเสียแก่พม่าใน พ.ศ.2301 ตลอดมาจนถึงสมัยกรุงศรีอยุธยาและ กรุงธนบุรี เมืองปัตตานีตั้งแต่พุทธศตวรรษที่ 19 เป็นต้นมา ประชาชนส่วนใหญ่นับถือศาสนาอิสลามจาก หลักฐานทางโบราณคดีที่พบที่เมืองโบราณ ยะรังแสดงว่าประชาชนโดยทั่วไปก่อนหน้านี้ นับถือศาสนาพุทธ และพราหมณ์ และเปลี่ยนมานับถือศาสนาอิสลาม หลังจากที่อาณาจักรศรีวิชัยเสื่อมอำนาจลง อิทธิพลของ ศาสนาอิสลามจากราชวงศ์มัชปาหิตในชวาได้แผ่อำนาจเข้ามาสู่แหลม มลายูก่อตัวขึ้นเป็นอาณาจักร มะละกา

ในราวพุทธศตวรรษที่ 19 แผ่อิทธิพลไปสู่เมืองต่าง ๆ ทำให้เจ้าเมืองเปลี่ยนการนับถือ ศาสนาเดิมมาเป็นศาสนาอิสลามทั้งหมด ก่อให้เกิดความร่วมมือด้านการเมือง และการเศรษฐกิจการค้าใน ภูมิภาคนี้อย่างเข้มแข็ง ศาสนาอิสลามได้เจริญรุ่งเรืองขึ้นควบคู่ไปกับการค้า มีการก่อสร้างมัสยิดขึ้นเพื่อใช้ เป็นที่ประกอบศาสนกิจ มัสยิดที่สำคัญคือ มัสยิดกรือเซะ ซึ่งเป็นมัสยิดใหญ่ประจำเมือง และมัสยิดบ้านดา โตะ บริเวณที่เป็นท่าเรือทางตอนเหนือของอ่าวปัตตานี นอกจากนั้นยังมีมัสยิดและสุเหร่าในเขตชุมชน อิสลามถูกสร้างขึ้นอีกหลายแห่ง

ในรัชสมัยพระบาทสมเด็จพระพุทธยอดฟ้าจุฬาโลกแห่งกรุงรัตนโกสินทร์ (พ.ศ.2325- 2352) ทรงโปรดฯ ให้สมเด็จพระราชวังบรมมหาสุรสิงหนาท ยกทัพหลวงลงมาปราบปรามพม่าที่มาตี หัวเมืองทางแหลมมลายูจนเรียบบร้อย และในปี พ.ศ.2328 กรมพระราชวังบวรฯ เสด็จลงไปประทับที่เมือง สงขลาให้ข้าหลวงเชิญกระแสรบสั่งออกไปยังหัวเมือง ที่เหลือ คือ เมืองปัตตานี เมืองไทรบุรี และเมืองตรัง กานู ให้มายอมเป็นเมืองขึ้นเช่นเดิม แต่สุลต่านมูฮัมหมัดพระยาปัตตานีในขณะนั้นขัดขืน กรมพระราชวัง บวรฯ จึงมีรับสั่งให้พระยากลาโหมยกกองทัพไทยลงไปตีเมืองปัตตานีได้ในปี พ.ศ.2329 กวาดต้อน ครอบครวและศาสตราวุธมาเป็นอันมาก รวมทั้งปืนใหญ่ 2 กระบอก แต่สามารถนำไปได้เพียงกระบอกเดียว แล้วจึงนำขึ้นทูลเกล้าฯ ถวายสมเด็จพระพุทธยอดฟ้าจุฬาโลก ทรงโปรดฯ ให้จารึกชื่อเป็น "พญาตานี" ซึ่งนับว่าเป็นปืนใหญ่กระบอกใหญ่ที่สุดของประเทศไทย ปัจจุบันตั้งอยู่บริเวณหน้ากระทรวงกลาโหม กรุงเทพมหานคร

ในปี พ.ศ.2332 ตนกุลามิตดินเจ้าเมืองปัตตานีมีหนังสือไปชวนองค์เชียงสือเจ้าอ้นมกักให้ร่วมกันตีหัวเมืองในพระราชอาณาจักร เมื่อพระบาทสมเด็จพระพุทธยอดฟ้าจุฬาโลกทรงทราบ จึงโปรดฯ ให้ยกทัพไปตีเมืองปัตตานีอีกครั้งหนึ่ง ต่อมาในปี พ.ศ. 2351 ดาตะปังกาลันได้ก่อความไม่สงบขึ้น รัชกาลที่ 1 โปรดให้เจ้าพระยาพลเทพ (บุญนาค) ยกทัพหลวงออกไปสมทบกับเมืองสงขลา พัทลุง จะนะ ตีเมืองปัตตานีได้สำเร็จ

ในรัชสมัยพระบาทสมเด็จพระพุทธเลิศหล้านภาลัย (พ.ศ.2352-2367) เกิดความไม่สงบบ่อยครั้ง ดังนั้นจึงโปรดเกล้าฯ ให้พระยาอภัยสงครามและพระยาสงขลา (เถียนจ๋อง) ผู้กำกับดูแลหัวเมืองมลายูแบ่งเมืองตานีออกเป็น 7 หัวเมือง และแต่งตั้งให้พระยาเมืองเป็นผู้ปกครอง ตั้งแต่ปี พ.ศ. 2359 เป็นต้นมา ได้แก่

1. เมืองปัตตานี ส่วนสุหลง เป็นเจ้าเมือง
2. เมืองยะหริ่ง นายพ่าย เป็นเจ้าเมือง
3. เมืองสาย นิเคาะห์ เป็นเจ้าเมือง
4. เมืองหนองจิก ส่วนนิ เป็นเจ้าเมือง
5. เมืองระแงะ นิเคาะห์ เป็นเจ้าเมือง
6. เมืองรามันห์ ส่วนมันโซร์ เป็นเจ้าเมือง
7. เมืองยะลา ส่วนยาลอร์ เป็นเจ้าเมือง

ในรัชสมัยพระบาทสมเด็จพระจุลจอมเกล้าเจ้าอยู่หัว รัชกาลที่ 5 โปรดเกล้าฯ ให้ยกเลิกวิธีการปกครองบ้านเมืองแบบจตุสดมภ์ (เวียง วัง คลัง นา) ตั้งแต่ปี พ.ศ. 2435 เป็นต้นมา จัดการปกครองเป็นแบบ 12 กระทรวง มีกระทรวงมหาดไทยเป็นกระทรวงการแผ่นดิน โดยให้จัดการปกครองเป็นระบบเทศาภิบาล ทรงใช้นโยบายประนีประนอมและทรงดำเนินการที่ละขั้นตอนโดยไม่ก่อให้เกิดการกระทบกระเทือนต่อการปกครองของเจ้าเมือง ทั้ง 7 หัวเมือง ในภาคใต้ทรงโปรดฯ ให้จัดแบ่งเป็น 4 มณฑล ได้แก่

๑. มณฑลภูเก็ต จัดตั้งในปี พ.ศ. 2437
๒. มณฑลชุมพร จัดตั้งในปี พ.ศ. 2439
๓. มณฑลนครศรีธรรมราช จัดตั้งในปี พ.ศ. 2439
๔. มณฑลไทรบุรี จัดตั้งในปี พ.ศ. 2440

มณฑลนครศรีธรรมราช ประกอบด้วยเมือง 10 เมือง โดยรวมเอาบริเวณ 7 หัวเมืองเข้าไว้ด้วย คือ เมืองนครศรีธรรมราช พัทลุง สงขลา ตานี ยะหริ่ง สายบุรี หนองจิก ยะลา ระแงะ และรามัน มีผู้ว่าราชการเมืองดูแล อยู่ในการปกครองของข้าหลวงเทศาภิบาลมณฑล ปี พ.ศ. 2447 ทรงพระกรุณาโปรดฯ ให้แยกหัวเมืองทั้ง 7 ออกจากมณฑลนครศรีธรรมราช มาตั้งเป็นมณฑลปัตตานี พร้อมทั้งเปลี่ยนฐานะเมืองเป็นอำเภอ และจังหวัด ได้แก่

จังหวัดปัตตานี รวมเมืองหนองจิกและเมืองยะหริ่ง

จังหวัดสายบุรี รวมเมืองระแงะ

จังหวัดยะลา รวมเมืองรามัน

นอกจากนี้ยังแยกท้องที่อำเภอหนองจิกยกฐานะขึ้นเป็นอำเภอเมืองเก่า ซึ่งต่อมาเปลี่ยนชื่อเป็นอำเภอมะกูดและ อำเภอโคกโพธิ์ตามลำดับ เมืองปัตตานีเดิมเปลี่ยนชื่อเป็นอำเภอปะกาสะรังและจัดตั้งอำเภอขึ้นใหม่อีก 2 อำเภอ คือ อำเภอยะรัง และอำเภอปะนาเระขึ้นกับจังหวัดปัตตานี

ในรัชสมัยพระบาทสมเด็จพระปกเกล้าเจ้าอยู่หัว เกิดภาวะเศรษฐกิจของประเทศตกต่ำ ภายหลังจากเปลี่ยนแปลงการปกครองในปี พ.ศ. 2475 รัฐบาลจึงต้องตัดทอนรายจ่ายให้น้อยลงเพื่อรักษาเสถียรภาพทางการคลังของ ประเทศ จึงยุบเลิกมณฑลปัตตานี คงสภาพเป็นจังหวัด ยุบจังหวัดสายบุรีเป็นอำเภอตะลุบัน และแบ่งพื้นที่บางส่วนของสายบุรี คือระแงะ และบาเจาะ ไปขึ้นกับจังหวัดนราธิวาส ตั้งแต่ปี พ.ศ. 2476 เป็นต้นมา จังหวัดปัตตานีมีการปกครองโดยผู้ว่าราชการจังหวัด พระยารัตนภักดี (แจ่ง สุวรรณจินดา) เป็นผู้ว่าราชการจังหวัดปัตตานีคนแรก ภายใต้อำนาจการปกครองตามระบอบประชาธิปไตย โดยกระทรวงมหาดไทยได้ประกาศใช้พระราชบัญญัติระเบียบบริหารราชการแห่งราชอาณาจักรสยาม พ.ศ. 2476 จัดระเบียบบริหารราชการส่วนภูมิภาคออกเป็นจังหวัดและอำเภอ หลังจากนั้นได้มีการปรับปรุงแก้ไขพระราชบัญญัติดังกล่าวในปี พ.ศ. 2499 และ พ.ศ. 2505 และใช้บริหารราชการแผ่นดินมาจนทุกวันนี้

9.4 สภาพทั่วไปจังหวัดปัตตานี

9.4.1 ลักษณะที่ตั้ง

จังหวัดปัตตานี ตั้งอยู่ในภาคใต้ของประเทศไทย เป็นหนึ่งในจังหวัดชายแดนภาคใต้ อยู่ห่างจากกรุงเทพฯ 1,055 กิโลเมตร ตั้งอยู่ติดกับอ่าวไทย พื้นที่โดยทั่วไป เป็นที่ราบต่ำ เหมาะแก่การเพาะปลูก

9.4.2 เนื้อที่

มีเนื้อที่ 2,109 ตารางกิโลเมตร เป็นอันดับที่ 13 ของภาคใต้

9.4.3 อาณาเขตติดต่อ

ทิศเหนือ ติดต่อกับจังหวัดสงขลา

ทิศใต้ ติดต่อกับจังหวัดนราธิวาส

ทิศตะวันออก ติดกับจังหวัดทะเลาวไทย

ทิศตะวันตก ติดต่อกับจังหวัดยะลา

9.4.4 สภาพภูมิประเทศ

จังหวัดปัตตานี มีลักษณะพื้นที่แบ่งเป็น 3 ลักษณะ คือ

1) บริเวณพื้นที่ชายฝั่งทะเล ได้แก่ พื้นที่ทางตอนเหนือและทางตะวันออกของจังหวัด มีหาดทรายยาวลักษณะชายฝั่งทะเล มีการทับถมอยู่ตลอดเวลา พื้นที่ติดชายฝั่งทะเลเข้าไปเป็นที่ราบชายฝั่งกว้างประมาณ 10-30 กิโลเมตร ระดับความลาดชันร้อยละ 2

2) พื้นที่ราบลุ่ม เป็นพื้นที่ส่วนใหญ่ของจังหวัด อยู่บริเวณส่วนกลางและตอนใต้ของจังหวัด ที่ดินมีความเหมาะสมทางการเกษตรกรรมรวมทั้งมีแม่น้ำปัตตานีไหลผ่าน

3) พื้นที่ภูเขาเป็นพื้นที่ส่วนน้อยอยู่ทางตอนใต้ของอำเภอโคกโพธิ์ ทางทิศตะวันออกของอำเภอสายบุรีและทางตอนใต้ของอำเภอกะพ้อ ซึ่งเทือกเขานี้เป็นส่วนหนึ่งของเทือกเขาสันกาลาคีรี

9.4.5 สภาพภูมิอากาศ

ฤดูกาลของจังหวัดปัตตานีแบ่งตามลักษณะของลมฟ้าอากาศของประเทศไทย ออกได้เป็น 3 ฤดู คือ

ฤดูร้อน เริ่มตั้งแต่เดือนกุมภาพันธ์ถึงกลางเดือนพฤษภาคม

ฤดูฝน เริ่มตั้งแต่กลางเดือนพฤษภาคมถึงกลางเดือนตุลาคม

ฤดูหนาว เริ่มตั้งแต่กลางเดือนตุลาคมถึงกลางเดือนกุมภาพันธ์

9.5 เขตการปกครอง

จังหวัดปัตตานีได้แบ่งหน่วยการปกครองออกเป็น 12 อำเภอ 115 ตำบล 642 หมู่บ้าน โดยมีหน่วยการปกครองส่วนท้องถิ่น ประกอบด้วย องค์การบริหารส่วนจังหวัด 1 แห่ง เทศบาล 12 แห่ง (เทศบาลเมือง 1 แห่ง) และองค์การบริหารส่วนตำบล 101 แห่ง ซึ่งเป็น อบต. ชั้นเล็ก 99 แห่ง และ อบต. ชั้นกลาง 2 แห่ง คือ อบต.รูสะมิแล และอบต.บานา โดยไม่มี อบต.ชั้นใหญ่

ขนาดพื้นที่และหน่วยการปกครองจังหวัดปัตตานี จำแนกรายตำบล

อำเภอ	เนื้อที่ (ตร.กม.)	ตำบล	หมู่บ้าน	อบต.	เทศบาล	ชุมชน	ร้อยละของ พื้นที่จังหวัด	ระยะทางห่างจาก จังหวัด(กม.)
๑.เมือง ปัตตานี	๙๖.๘๓๗	๑๓	๖๖	๑๐	๑	๑๘	๔.๙๙	๐.๐๕
๒.ยะรัง	๑๘๓.๙๕๒	๑๒	๗๒	๑๒	๑	-	๙.๔๘	๑๕
๓.หนองจิก	๒๓๑.๕๒๖	๑๒	๗๖	๑๑	๒	-	๑๑.๙๓	๘
๔.โคกโพธิ์	๓๓๙.๔๑๔	๑๒	๘๒	๑๒	๒	-	๑๗.๔๙	๒๖
๕.ยะหริ่ง	๑๙๖.๘๒๙	๑๘	๘๑	๑๕	๓	-	๑๐.๑๔	๑๔
๖.ปะนาเระ	๑๔๔.๐๕๘	๑๐	๕๓	๙	๑	-	๗.๔๒	๔๓
๗.มายอ	๒๑๖.๑๓๖	๑๓	๕๙	๑๐	๑	-	๑๑.๑๔	๒๙
๘.สายบุรี	๑๗๘.๔๒๔	๑๑	๖๔	๙	๑	๒๐	๙.๒๐	๕๐
๙.ทุ่งยางแดง	๑๑๔.๙๗๐	๔	๒๓	๔	-	-	๕.๙๓	๔๕
๑๐.กะพ้อ	๙๓.๘๑๕	๓	๒๗	๓	-	-	๔.๘๓	๖๘
๑๑.แม่ลาน	๘๙.๑๙๔	๓	๒๒	๓	-	-	๔.๖๐	๓๐
๑๒.ไม้แก่น	๑๕๕.๒๐	๔	๑๗	๓	-	-	๒.๘๔	๖๕
รวม	๑๙๔๐.๓๕๖	๑๑๕	๖๔๒	๑๐๑	-	-	๑๐๐	-

9.6 จำนวนประชากร

ข้อมูลประชากรและครัวเรือนจังหวัดปัตตานี (ณ วันที่ 31 ธันวาคม 2557)
ครัวเรือน 174,480 ครัวเรือน

จังหวัดปัตตานี	339,872	346,314	686,186
อำเภอเมืองปัตตานี	62,509	65,022	127,531
อำเภอโคกโพธิ์	32,597	34,243	66,840
อำเภอหนองจิก	39,640	36,990	76,630
อำเภอปะนาเระ	22,411	23,092	45,503
อำเภอมายอ	28,635	29,565	58,200
อำเภอทุ่งยางแดง	11,147	11,647	22,794
อำเภอสายบุรี	33,269	34,553	67,822
อำเภอไม้แก่น	6,015	6,237	12,252
อำเภอยะหริ่ง	42,041	42,614	84,655
อำเภอยะรัง	44,901	45,219	90,120
อำเภอกะพ้อ	8,784	8,906	17,690
อำเภอแม่ลาน	7,923	8,226	16,149

9.7 สภาพเศรษฐกิจ

มูลค่าผลิตภัณฑ์มวลรวมของจังหวัดปัตตานี ปี 2550 มีมูลค่า 39,534 ล้านบาท รายได้เฉลี่ย (Per capita GPP) 59,618 บาท/หัว/ปี สูงเป็นอันดับ 9 ของภาคและอันดับที่ 26 ของประเทศ รายได้เฉลี่ยต่อคนเพิ่มขึ้นจากปี 2549 โดยมีรายได้เฉลี่ยเพิ่มขึ้น 2,695 บาท อัตราการขยายตัวทางเศรษฐกิจ ในปี 2550 p1 ได้เพิ่มขึ้นจากปี 2549p คิดเป็นร้อยละ 7.3 สำหรับสาขาการผลิตที่สำคัญของจังหวัด คือ สาขาประมง มีมูลค่า 11,424 ล้านบาท คิดเป็นร้อยละ 28.9 รองลงมาเป็นสาขาเกษตรกรรม การล่าสัตว์ และการป่าไม้ มีมูลค่า 6,795 ล้านบาท คิดเป็นร้อยละ 17.19 ส่วนสาขาที่มีมูลค่าน้อยที่สุด คือ การทำเหมืองแร่และเหมืองหิน และลูกจ้างในครัวเรือนส่วนบุคคลมีมูลค่า 34 และ 38 ล้านบาท ซึ่งมีสัดส่วนเท่ากันคิดเป็นร้อยละ 0.08 และ 0.1 ตามลำดับ

9.8 สถานที่ท่องเที่ยว



หาดแหลม

หาดแหม แหม อยู่ห่างจากตัวจังหวัดประมาณ 43 กิโลเมตร คำว่า “แหมแหม” เป็นภาษามลายูท้องถิ่น (ภาษายาวี) มีความหมายว่า อึกทึทึกรึกรึโครม อยู่ในท้อง



หาดตะโละกาโปร์

หาดตะโละกาโปร์ ตั้งอยู่ห่างจากตัวเมืองปัตตานีตามทางหลวงหมายเลข 42 (ปัตตานี-นราธิวาส) เลี้ยวซ้ายเข้าอำเภอยะหริ่ง ข้ามคลองยามูตามสะพานคอนกรีต



ศาลเจ้าแม่ลิ้มกอเหนี่ยว

ศาลเจ้าแม่ลิ้มกอเหนี่ยว หรือ ศาลเจ้าเล่งจูเกียง ตั้งอยู่เลขที่ 63 ถนนอาเนาะรู ตำบล อาเนาะรู เป็นศาลที่ประดิษฐานรูปแกะสลักของเจ้าแม่ลิ้มกอเหนี่ยว พ



วัดช้างให้ราษฎร์บูรณาราม

วัดช้างให้ราษฎร์บูรณาราม ตั้งอยู่ที่บ้านป่าไร่ ตำบลทุ่งพลา ริมทางรถไฟสายหาดใหญ่-สุไหงโก-ลก ระหว่างสถานีนาประดู่กับสถานีป่าไร่ ห่างจากตัวเมืองประมาณ 31



มัสยิดกลางจังหวัดปัตตานี

มัสยิดกลางจังหวัดปัตตานี ตั้งอยู่ที่ถนนยะรัง เส้นทางยะรัง-ปัตตานี ในเขตเทศบาลเมืองปัตตานี ซึ่งสร้างในปี พ.ศ. 2497 ใช้เวลาดำเนินการสร้างประมาณ 9 ปี และ



มัสยิดกรือเซะ

มัสยิดกรือเซะ ตั้งอยู่ริมถนนสายปัตตานี-นราธิวาสหรือทางหลวงแผ่นดินสาย 42 บริเวณบ้านกรือเซะ ห่างจากตัวเมืองปัตตานีประมาณ 7 กิโลเมตร ลักษณะการก่อสร้างมัส



พลับพลาที่ประทับของรัชกาลที่ 7

พลับพลาที่ประทับของรัชกาลที่ 7 ห่างจากตัวเมืองปัตตานีประมาณ 26 กิโลเมตร ตามทางหลวงหมายเลข 42 ตั้งอยู่ในบริเวณที่ว่าการอำเภอโคกโพธิ์ เป็นศาลาทรงไทย



บ้านปะเสยะวอ

บ้านปะเสยะวอ ตั้งอยู่ที่หมู่บ้านปะเสยะวอ เป็นหมู่บ้านที่มีชื่อเสียงในการต่อเรือ ก่อและ ซึ่งเป็นเรือประมงของชาวปัตตานีและนราธิวาส มีลักษณะเป็นเรือหัวแหล